



Herkunftssicherungs- und Informationssystem für Tiere

<http://www.hi-tier.de>

Inhaltsverzeichnis

Anmeldung	2
Mitbenutzerverwaltung	2
Menü-Seite	3
Einzeltierbezogene Abfragen	4
Tierpassnachbestellung	4
Ohrmarkennachbestellung.....	5
Betriebsbezogene Abfragen.....	6
Meldungsübersicht (erweitert).....	6
Bestandsregister	6
Erweiterte Vorgangsliste für Verwaltungsstellen	7
Adressenverzeichnis	8
Statistik Meldefristüberschreitung	8
Betriebsdaten	9
Betriebsliste.....	9
Auswahlmenü für Vorort-Kontrollen	10
Betriebsliste nach Risikoanalyse zur Vor-Ort-Kontrolle für die Veterinärverwaltung.....	10
Bestandsregister und Anlage 1 für Betriebe nach Risikoanalyse	11
Ergebnisse der Vor-Ort-Kontrolle (gemeinsames Verfahren)	11
Erfassung der Kontrollergebnisse aus Anlage 1.....	12
Meldungsübersicht Vor-Ort-Kontrolle	13
Eingeleitete Maßnahmen der zuständige Behörde.....	14
Erfassung von Risikobetrieben	14
Übersicht Risikoanalyse – Gewichte und Faktoren	15
Auswahlmenü Veterinäre	16
Veterinär-Vorgangsliste.....	16
Die Bearbeitung des Vorgangs.....	20
Landkreis-Statistik (auch für die Abfrage eines Regierungsbezirks z.B. 097)	21
BHV1 – im Auswahlmenü Veterinäre.....	22
Erfassung der BHV1-Ergebnisse über das Bestandsregister	23
BHV1-Meldungsübersicht	28
BHV1-Betriebsstatistik	28
Allgemeine Betriebs-Tier –Übersicht	29
Bestandsregister mit Gesundheitsstatus.....	29
Einzeltierverfolgung mit Gesundheitsstatus.....	30

Anmeldung

In der Veterinärverwaltung nutzen i.d. Regel mehrere Personen das System, so dass für jeden Benutzer eine eigene Mitbenutzernummer (4stellig) mit eigener PIN angelegt werden muss. Ein doppeltes Anmelden unter der selben Betriebsnummer ist nicht zulässig. Das Eingabefeld für die MBN muss vor der Anmeldung über das Menü „Benutzer- und Programmprofil“ aktiviert werden

Bei Anmeldeart ist "1 Betriebsnummer und Mitbenutzerkennung" zu wählen und abzuspeichern. Bei der nächsten Anmeldung erhalten Sie ein zusätzliches Feld, in der Sie Ihre persönliche Mitbenutzernummer und Ihre eigene PIN eingeben.

Bei Abfragen von sehr großen Betrieben kann man die voreingestellten Max.Lines erhöhen (z.B. 500).

Mitbenutzerverwaltung

Mit diesem Menü können Mitbenutzernummern vom Veterinär („Master“= die Person, die im Veterinäramt die PIN zur Registriernummer kennt) angelegt, geändert oder storniert werden. Die PIN wird vom System automatisch generiert und nach Einfügen des Datensatzes angezeigt. Falls der Mitbenutzer seine PIN vergessen hat, kann der „Master“ mit der Schaltfläche „PIN generieren“ eine neue vergeben.

Menü-Seite

Abmelden **Information** **HELP?**

Für Landkreis 09 573 liegen z.Zt. 41 [Veterinar-Vorgänge](#) vor, 0 Wiedervorlage, 0 bearbeitet. Der neueste ist vom 27.02
 Für Landkreis 09 583 liegen z.Zt. 25 [Veterinar-Vorgänge](#) vor, 0 Wiedervorlage, 0 bearbeitet. Der neueste ist vom 26.02
 Für Landkreis 09 584 liegen z.Zt. 120 [Veterinar-Vorgänge](#) vor, 0 Wiedervorlage, 0 bearbeitet. Der neueste ist vom 26.02

Schweinedatenbank - Meldungen und Abfragen

- [Bewegungen \(einzeln\) oder Tabelleneingabe](#)
- [Stichtagsbestand](#)
- [Meldeprotokoll von Heute](#)
- [Meldungsübersicht über Bewegungen von](#)
- [Meldungsübersicht über Stichtagsbestan](#)
- [Anzeige von Betriebsdaten](#)

Rinderdatenbank - Meldungen

- [Geburtsmeldung \(einzeln\) oder Tabelleneingabe](#)
Liste offener Ohrmarken für neue Meldung.
- [Tierbewegungen](#) (Zugang, Abgang)
- [Verendung/Hauschlachtung](#) (Tod)
- [Schlachtung \(einfach ohne Zugang\)](#)
- [Export/Versendung](#) oder [Tabelleneingabe](#)
- [Importmarkierung](#)
- [Transit](#) - Einfuhr/Import mit sofortiger Wiederausfuhr
- [Ohrmarke nachfragen / Pass nachbestellen](#)
- [Zu/Abgang kombiniert](#) (Tabelleneingabe)
- [Schlachtung und Zugang kombiniert](#)
- [Direktimport zur Schlachtung](#)
- [EU-Einfuhr](#)
- [Ersterfassung \(einzeln\)](#)
- [Transit \(Tabelleneingabe\)](#)

Rinderdatenbank - Zu bearbeiten ...

- [VVO-Vorgangsliste](#) fehlerhafter oder zu prüfender Meldungen
- [Potentielle Prämianträge](#) mit Tierliste

Rinderdatenbank - Abfragen

Sofern Vet.-Vorgänge vorliegen, wird eine entsprechender Hinweis nach der Anmeldung angezeigt. Durch einen Klick auf den Link gelangt man direkt in die Liste. Die Vet-Vorgangsliste kann auch über das Menü angezeigt werden (siehe unten).

Rinderdatenbank - Abfragen

- [Meldungsübersicht](#) oder [Erweitert](#)
- [Vorliegende \[Ersterfassungsdaten\]\(#\)](#)
- [Einzelverfolgung](#) oder [Passanzeige](#)
- [Zugestellte \[Ohrmarken-Serien\]\(#\)](#) mit Verbrauchsanzeige, vor Zuteilung notwendige Ohrmarken-[Bedarfsberechnung](#)
- [Anzeige von \[Betriebsdaten\]\(#\) oder \[Erweiterte Übersicht\]\(#\)](#)
- [Bestandsregister](#) des Betriebs, per [Anforderung](#)
- ...
- [weitere Abfragen und Funktionen ...](#)

Allgemeine Funktionen

- [Abmelden](#) vom System, mit Statistik
- [PIN ändern](#)
- [Schlüssellisten](#) und [Plausibilitäten](#) anzeigen
- [Anmelden](#) eines anderen Benutzers
- [Benutzer- und Programm-Profil](#) bearbeiten
- [Volltextsuche](#) und "[häufige gestellte Fragen](#)"

Spezielle Benutzergruppen

- [Auswahlmenü BSE-Test](#)
- [Auswahlmenü Veterinäre](#)
- [Auswahlmenü Vorort-Kontrollen](#)
- [Auswahlmenü Adress- und Betriebsdaten](#)

Spezielle Funktionen für Verwaltungsstellen

- [Mitbenutzerverwaltung](#)
- [Betriebsliste](#) mit Suchfunktion

Hinweise zum angemeldeten Betrieb

Sie haben sich mit der Betriebsnummer **09 000 000 0008** um 15.09.2004 15:02:40 im System angemeldet und sind jetzt 1 Minuten aktiv.
 Sie haben Kompetenzen als [Veterinärverwaltung](#).
 Sie sind Besucher 2 von 2 auf Web-Server "Intern-Entwicklung" am HT-Server TESTQUAR. Test:00:00:00

Einzel tierbezogene Abfragen

In der Einzel tierverfolgung werden die aktuelle gültigen Meldungen zu einem Tier, einschließlich das Datum des Ereignisses und die Betriebsnummer des Halters angezeigt.

Einzel tierverfolgung

Ohrmarke: [DE 09 800 00027] (10-15stellig)
 Stand: [] (TT.MM.JJJJ oder leer)
 Anzeige: Lebenslauf (anonym für Melder) (gewünschte Anzeigeform anklicken)
 Lebenslauf (aufbereitete Form)
 Meldungen (ohne Aufbereitung)
 mit: Systemspalten (zusätzliche Optionen für Meldungen)
 auch stornierte Daten

Anzeige Download CSV-Format Standard Hinweise zum Download sowie ...

Lebenslauf DE 09 800 00027 (aufbereitete Form)

Meldung	Datum	Betrieb	Schwere / Hinweis	Status
ERSTERF	01.01.1998	09.000.000.0002	0 Korrekte Entlassung	0(NEW)
ABGANG	08.01.2002	09.000.000.0002	0 Korrektes Verlassen des Betriebs	0(NEW)
ZUGANG	08.01.2002	09.000.000.0003	0 Korrekte Ab- und Zugangsfolge	0(NEW)
ABGANG	08.01.2002	09.000.000.0003	0 Korrektes Verlassen des Betriebs	0(NEW)
ZUGANG	08.01.2002	09.000.000.0004	0 Korrekte Ab- und Zugangsfolge	0(NEW)
SCHLACHTUN	08.01.2002	09.000.000.0004	0 Korrektes Verlassen des Betriebs	10(FD)

Es gibt 1 Erfolgsmeldung:
 5 Meldungen im Lebenslauf

Zum Anfang der Seite [Tierpass](#) [Fassnachbest.](#) [OM-Nachbest.](#) [Kalbungen](#) [MSA](#)

Meldungen DE 09 800 00027

Durch anklicken der Hyperlinks gelangt man den Meldedaten einschließlich der Tierstammdaten und Vor- bzw. Nachbesitzer.

Tierpassnachbestellung

Dieses Menü ist nur in einigen Ländern freigeschaltet. Für die Überprüfung einer evtl. Passnachbestellung zu einem bestimmten Tier ist die Ohrmarke einzugeben und auf SUCHEN zu klicken. Sofern die Tierpassnachbestellungen zu einem Betrieb angezeigt werden sollen, ist die Betriebsnummer einzugeben und auf SUCHEN zu klicken. Diese Abfragen sind auch über die erweiterte Meldungsübersicht möglich.

Tierpassnachbestellung

Abmelden Best-Suche Information HELP? LKV

Nummer **Betrieb**: [09 000 000 0001] (12stellig numerisch)
 Ohrmarke **Bind**: [DE 09 800 00027] (10-15stellig)
 Nachbestelldatum: [02.09.2002] (TT.MM.JJJJ, leer für heute)
 Bestellgrund: [Verlust] (BULL-Liste)

Es gibt 2 Erfolgsmeldung:
 Tierpassnachbestellung für das Tier DE 09 800 00027 in der Zentrale gefunden!
 Sie wurde am 02.09.2002 16:58h von 090000000015 über Internet gespeichert

Suchen Einfügen Stornieren Maske leeren

Zum Anfang der Seite [Zum Meldereportaktuell von heute](#)

© 2004 Bay.SMLL, Verantwortlich für Fachfragen: Dr. R. Cammann rubin@rubin.cammann@LKH-Tier.de, Technik: H. Hartmann rubin@Helmuth.Hartmann@LKH-Tier.de
 Seite zuletzt bearbeitet: 01. Oktober 2004 14:58; Assistenzinformation siehe hier im [topmenue](#)

Ohrmarkennachbestellung

Für die Überprüfung einer evtl. Ohrmarkennachbestellung für ein bestimmtes Tier ist die Ohrmarke einzugeben und auf SUCHEN zu klicken. Sofern die Nachbestellungen zu einem Betrieb angezeigt werden sollen, ist die Betriebsnummer einzugeben und auf SUCHEN zu klicken. Diese Abfragen sind auch über die erweiterte Meldungübersicht möglich.

Nachprägen einer Ohrmarke: DE 09 800 00000 [Nur zur Tabellensicht](#)

Achtung: Hier gibt es nur Einzelmarken, eine Bestellung ganzer Serien ist nur direkt bei der Regionalstelle möglich, Details siehe [Hilfetext](#)

Nummer **Betrieb**: (12stellig numerisch)
 Ohrmarke **Rind**: (10-15stellig)
 Nachbestelldatum: (TT.MM.JJJJ, leer für heute)
 Anzahl: Einzelmarke Doppelohrmarke (anzuklicken)
 Bestellgrund: (aus Liste)

Es gibt 2 Erfolgsmeldung:
 Nachprägenanforderung für das Tier DE 09 800 00000 in der Zentrale gefunden!
 Sie wurde am 13.11.2002/14.40h von 0900000000002 über Internet gespeichert.

Suchen Einfügen Stornieren Maske leeren

Zum [Anfang der Seite](#) Zum [Meldeprotokoll von heute](#)

© 2004 Bay. SMLE, Verantwortlich für Fachfragen: Dr. P. Carrasco carlos.Pedro.Carrasco@H-Tier.de, Technik: H. Helmreich helmreich.H@H-Tier.de
 Seite zuletzt bearbeitet: 01. Oktober 2004 14:50, Assistenzinformation siehe hier im [topprozess](#)

Nachprägen einer Ohrmarke [Nur zur Tabellensicht](#)

Achtung: Hier gibt es nur Einzelmarken, eine Bestellung ganzer Serien ist nur direkt bei der Regionalstelle möglich, Details siehe [Hilfetext](#)

Nummer **Betrieb**: (12stellig numerisch)
 Ohrmarke **Rind**: (10-15stellig)
 Nachbestelldatum: (TT.MM.JJJJ, leer für heute)
 Anzahl: Einzelmarke Doppelohrmarke (anzuklicken)
 Bestellgrund: (aus Liste)

Es gibt 1 Hinweis:
 Mehrere Nachprägenanforderungen für die angegebenen Suchwerte gefunden! Geben Sie mehr Suchkriterien ein oder wählen Sie unten einen Satz aus.

Suchen Einfügen Stornieren Maske leeren

Ohrmarken-Nachprägen am Betrieb 09 000 000 0002

Betriebsnummer	Ohrmarke	Nachbestellung	Anzahl	Grund
09 000 000 0002	DE 09 100 00005	14.08.2002	1(EIN)	1(VER)
09 000 000 0002	DE 09 800 00061	12.08.2002	1(EIN)	1(VER)
09 000 000 0002	DE 09 100 00005	05.10.2001	1(EIN)	1(VER)
09 000 000 0002	DE 09 123-45678	29.02.2000	1(EIN)	1(VER)
09 000 000 0002	DE 09 800 00025	05.12.2000	1(EIN)	1(VER)

Ohrmarkennachbestellungen zu einem Betrieb

Betriebsbezogene Abfragen

Meldungsübersicht (erweitert)

Die Meldungsübersicht ermöglicht eine tag- oder zeitraumbezogene Abfrage aller Meldungen einschließlich der Meldeinhalte, der Meldefrist (Differenz Ereignis-Melddatum) und des Meldewegs. Zusätzlich können auch die stornierten Daten angezeigt werden. Darüber hinaus ist es möglich, kombinierte Meldungen wie Abgang und Schlachtung oder Zugang und Stammdaten abzufragen.

Meldungsübersicht (erweitert)

Abfragen auf dieser Seite sind dauern i.d.R. länger als auf der einfachen Meldungsübersicht. Bitte [klicken Sie hier](#) um zur einfachen Meldungsübersicht zu gelangen.

Betriebe: (12stellig numerisch, ggf. von - bis)

Ohrmarke: (10-15stellig, ggf. von - bis)

Datum: (Grenzen TT.MM.JJJJ, ggf. von - bis)

Suche: Ereignisdatum (Suche bei Datum von/bis nach dem Ereignisdatum wie Geburtsdatum, Zukauf ... oder dem Meldedatum) Meldedatum

Sortierung: Ohrmarke Datum aufsteigend Datum absteigend Betrieb

Anzeigeumfang: aktuelle Meldungen auch stornierte Meldungen und Systemdaten

Auswahl: Geburt Tod Importmark. Abgang + zug. Schlachtdaten Abgang + zug. Schlacht. + Stamm Abgang + Stamm + Verbleib (Meldearten wählen) Zugang Export/Ver. Schlachtung Zugang + Stamm Abgang + Stamm + Verbleib OM Nachb. EU-Einfuhr Zugang + Stamm TP Nachbestellung Ersterfassung

Wie gehts weiter: Bitte geben Sie die anzuzeigende Betriebsnummer und die Bereichsgrenzen Von/Bis-Datum an und drücken dann die Schaltfläche Anzeigen

sowie ...

[Zum Anfang der Seite](#)

Beispiel:
Zu einem BSE-Tier sollen die Kohortentiere gesucht werden. Mit dieser Auswahl kann der Verbleib der Tiere festgestellt werden.

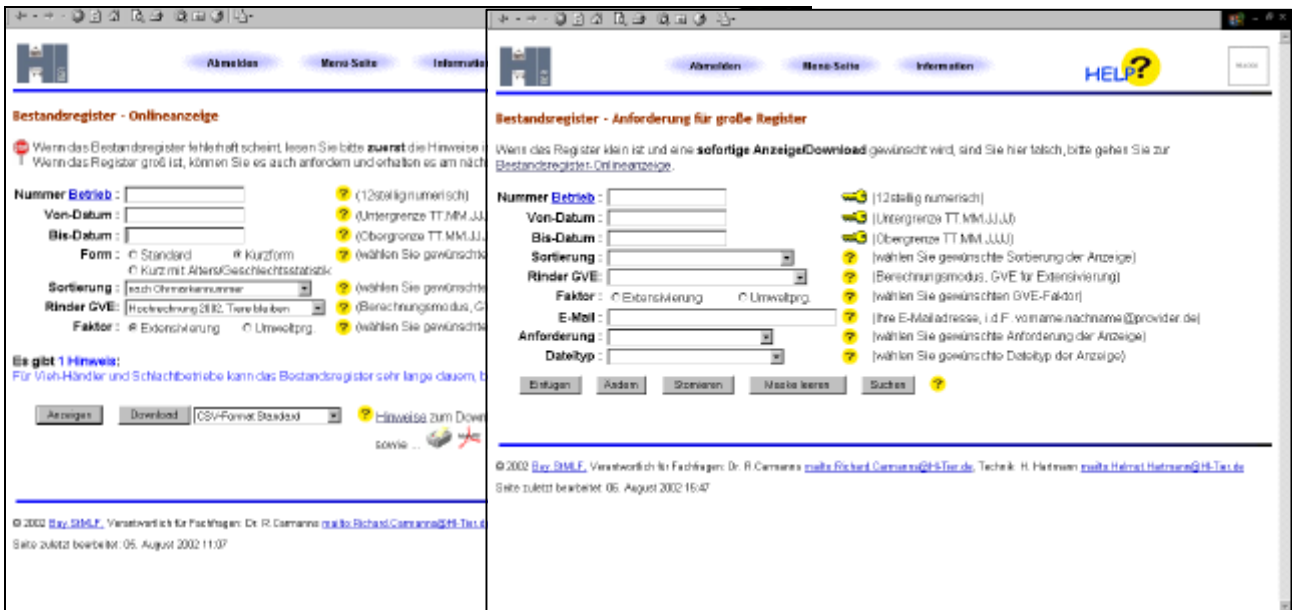
Beispiel:
Zusätzliche Suchkriterien ermöglichen eine differenzierte Abfrage wie z.B. EU-Einfuhrmeldungen aus einem bestimmten Land oder Schlachtungen mit einem bestimmten Schlachtgrund.

Beispiel:
Zu einer Vorort-Kontrolle wird vorab die Anzahl der nachbestellten OM abgefragt.

Die Funktion <Zählen> ermöglicht eine schnelle Abfrage einer Summenbilanz, vor allem um Meldungen von Handels- und großen Schlachtbetrieben zu prüfen. Bei den Meldearten Tod, Export, Einfuhr, Importmark. und Schlachtung ermöglichen zusätzliche Auswahlkriterien, wie z.B. die Auswahl eines speziellen Ziellandes für die Ausfuhr, eine differenzierte Suche.

Bestandsregister

Das Bestandsregister wird aus allen zum Betrieb vorliegenden gültigen Meldungen zum Zeitpunkt der Abfrage errechnet. Es ermöglicht eine tag- oder zeitraumbezogene Abfrage (auch für die Vergangenheit) mit Anzeige des Vor- und Nachbesizers.



Anzeigegrenzen

Eine Online-Abfrage des Standard-Registers bei Betrieben mit mehr als 10000 Meldungen ist nur außerhalb der Hauptarbeitszeit (8.00-16.00) möglich, ansonsten muss eine Anforderung mit der gleichnamigen Maske erfolgen. Das Register wird per E-Mail in „gepackter“ Form versendet. Zum Entpacken ist ein entsprechendes Programm erforderlich (WinZip). Ein kostenloser Download ist unter der Adresse www.winzip.de erhältlich.

Für die Kontrolle von Handels- und Schlachtbetrieben sollte die Meldungsübersicht verwendet werden.

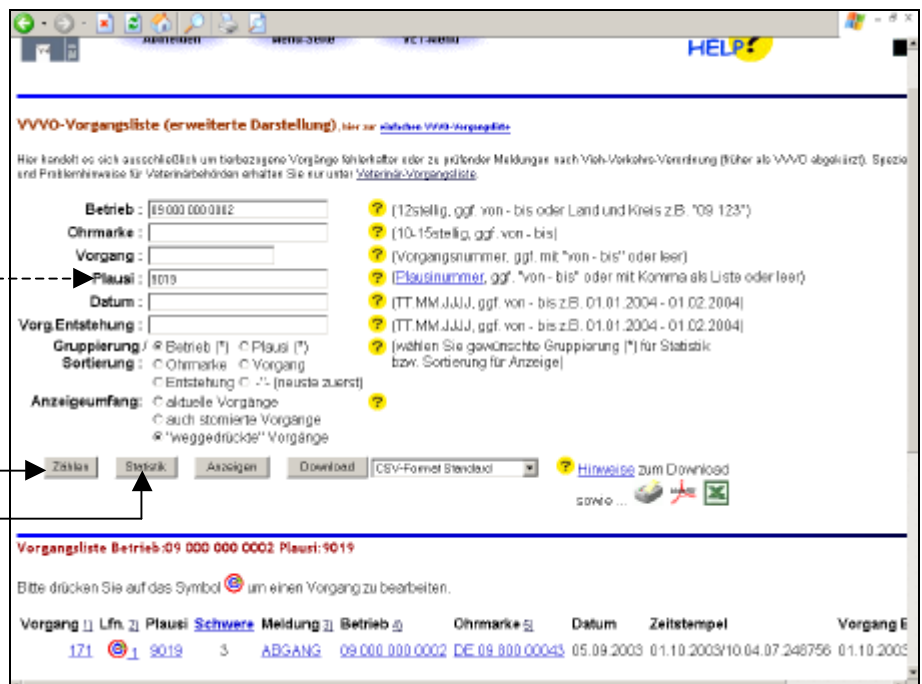
Erweiterte Vorgangsliste für Verwaltungsstellen

Dieses Menü ist im Auswahlmenü Veterinäre integriert. Die Vorgangsliste umfasst alle kollidierenden oder fehlenden Meldungen zwischen dem Betrieb und anderen Meldern. Die Plausinummer definiert eine spezifische Fehlersituation. Zusätzlich ist auch die Anzeige der stornierten Vorgänge und der sogenannten „weggedrückten“ Vorgänge möglich. Hierbei handelt es sich um eine vom Tierhalter bereits bestätigte Meldung, wobei der Lebenslauffehler immer noch besteht.

Beispiel: Auswahl einer speziellen PlausiNr.(9019= Abgang liegt vor, aber keine Nachfolgemeldung eines Übernehmers)

ZÄHLEN:
Anzahl offener Vorgänge

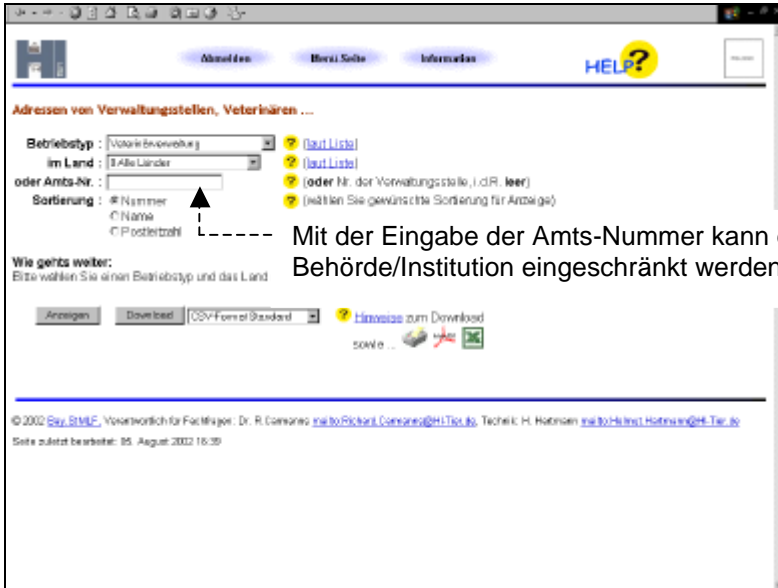
STATISTIK:
Die Summenabfrage ermöglicht einen schnellen Überblick über Meldesituation (pro Betrieb oder in einer Gemeinde)



Wichtig: Ein Betrieb, der korrekt meldet, jedoch der Vor- oder Nachbesitzer des Tieres nicht oder nicht fristgerecht seine Meldung abgibt, erhält ein Vorgang zur Bearbeitung.

Adressenverzeichnis

Das Adressenverzeichnis ist als Untermenü unter <weitere Abfragen und Funktionen> und im Auswahlmnü Veterinäre zu finden.

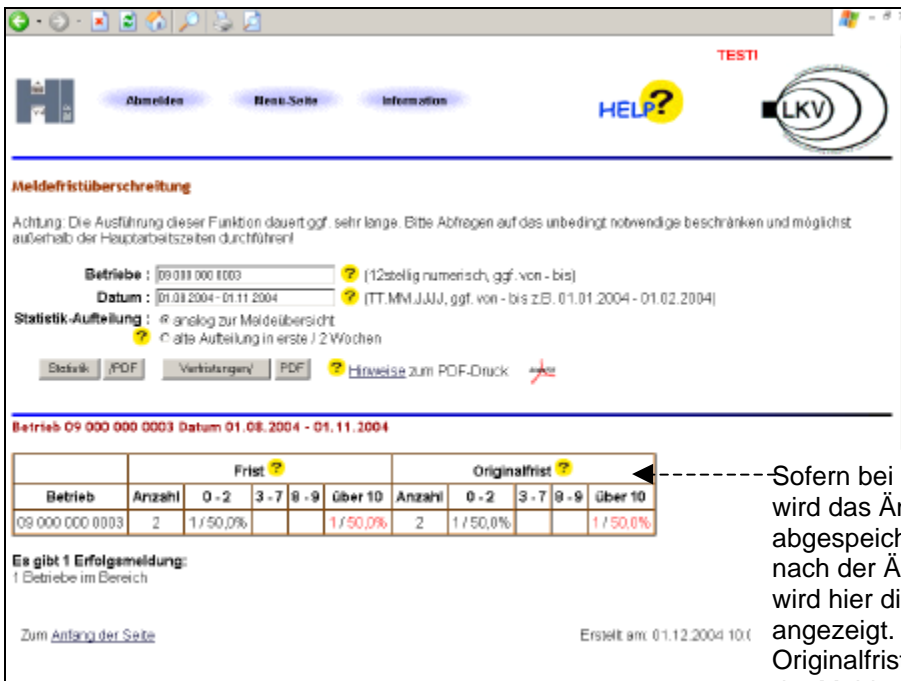


Mit der Eingabe der Amts-Nummer kann die Suche nach einer speziellen Behörde/Institution eingeschränkt werden

Diese Maske ermöglicht die Abfrage einer Adressenliste mit den Ämtern der Landwirtschafts- und Veterinärverwaltung, den Regionalstellen, den Adressdatenstellen und Tierkörperbeseitigungsanlagen eines Landes oder aller Länder.

Statistik Meldefristüberschreitung

Die Maske ist als Untermenü unter <weitere Abfragen und Funktionen> zu finden.



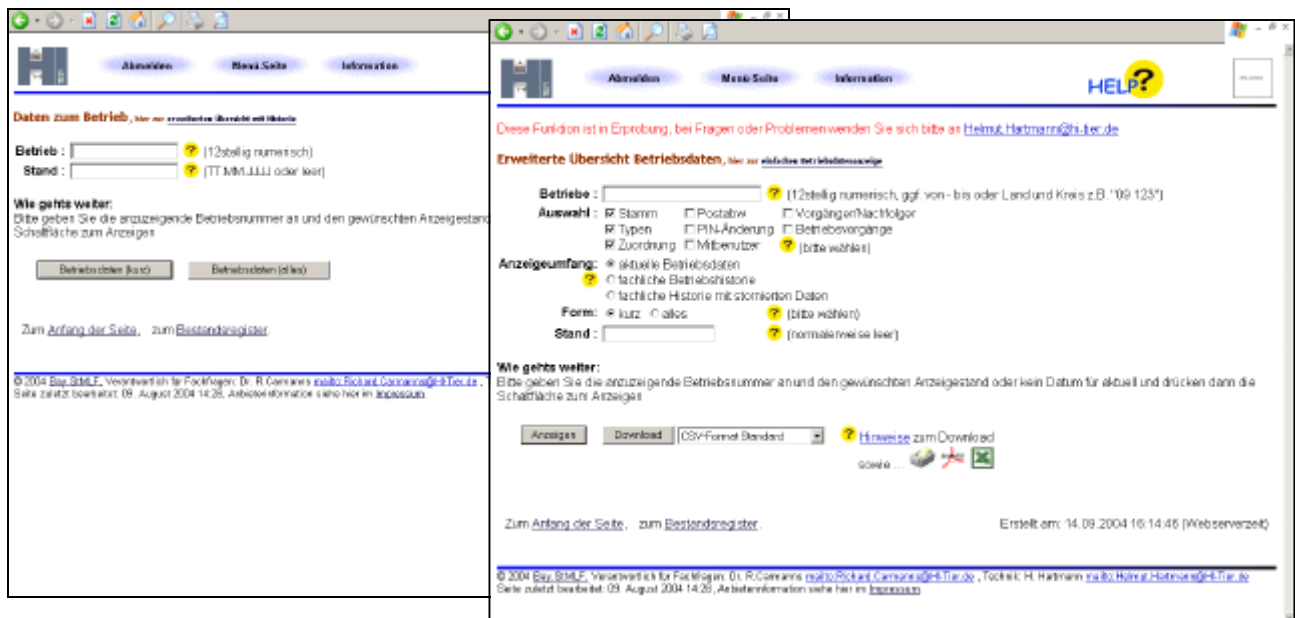
Sofern bei einer Meldung eine Korrektur erfolgt, wird das Änderungsdatum als Meldedatum abgespeichert. Da die Originalmeldung auch nach der Änderung intern noch gespeichert ist, wird hier die Frist zur Erstmeldung (=Org.Frist) angezeigt. In diesem Beispiel ist die Frist mit der Originalfrist identisch, weil keine Änderung an der Meldung vorgenommen wurde.

Hier erhalten Sie einen Überblick über die aktuell in der zentralen Datenbank vorliegenden Meldungen unter Angabe der Meldefristen zu den ausgewählten Betrieben und dem vorgegebenen Datumsbereich.

Die Anzeige der Meldefrist mit Originalfrist für das Einzeltier in einem Betrieb erfolgt über das Menü <Meldungsübersicht>, Anzeigumfang: auch stornierte Meldungen mit Org.Frist.

Betriebsdaten

Die einfache Betriebsdatenanzeige umfasst die Anschrift und den Betriebstyp. Darüber hinaus gehende Informationen und historisierten Daten sind mit der erweiterten Übersicht abrufbar.

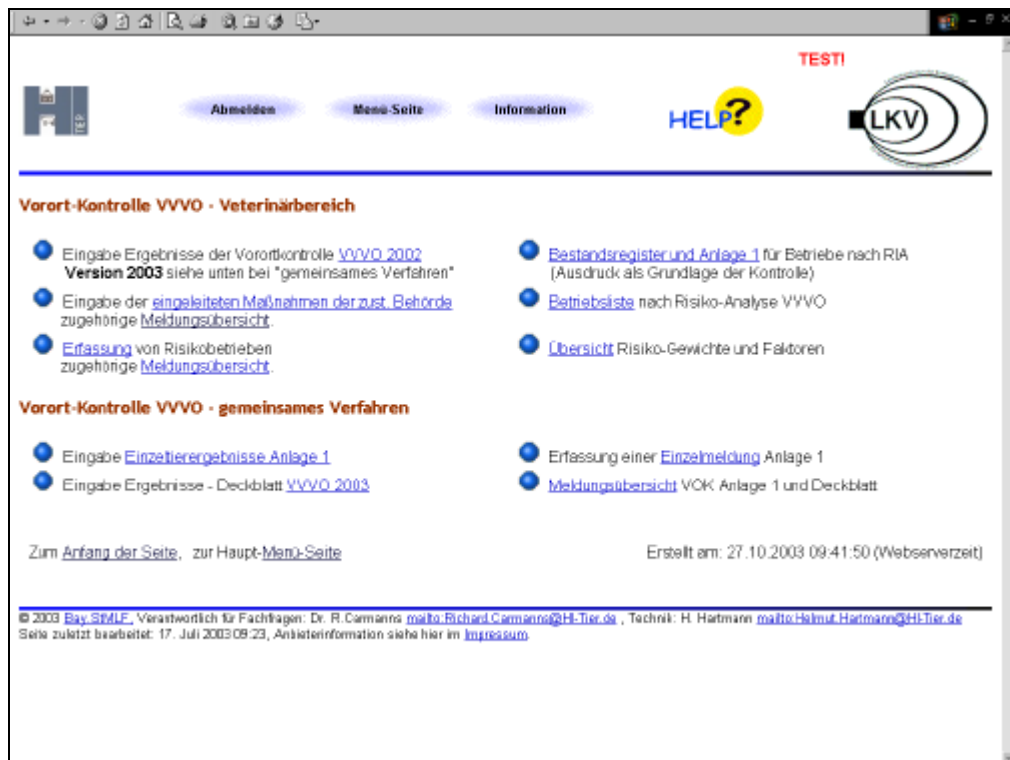


Betriebsliste

Diese Maske ermöglicht einen Überblick über die Betriebe eines Landkreises oder einer Gemeinde mit einer einfachen Suche nach Namen. Wird zusätzlich zum Nummernbereich die Abfrage durch einen Namen im Feld "Suchname" präzisiert, kann die Abfrage einen ganzen Landkreis umfassen. Sollen alle Betriebe ohne Einschränkung durch einen Suchnamen angezeigt werden, ist derzeit die Abfrage auf den Bereich einer Gemeinde beschränkt.



Auswahlmenü für Vorort-Kontrollen



Betriebsliste nach Risikoanalyse zur Vor-Ort-Kontrolle für die Veterinärverwaltung

Die Betriebsliste umfasst die aus der Risikoanalyse gezogenen Betriebe. Für die Abfrage ist der Kreis (z.B. 09123) und das Risikojahr einzugeben. Die Kontrollorganisation und Art ist ohne Einschränkung zu wählen.



Bestandsregister und Anlage 1 für Betriebe nach Risikoanalyse

Bestandsregister VOK - Anlage 1 für Betriebe nach Risiko-Analyse zur Vorort Kontrolle VVVO - Veterinärbereich

Nummer **Betrieb**: 13 000 000 0002 (12stellig numerisch)
 Von- Datum: 10.07.2003 (Untergrenze TT.MM.JJJJ)
 Bis- Datum: 10.07.2003 (Obergrenze TT.MM.JJJJ)
 Form: Anlage 1 zum Prüfbericht Rinder (VVVO ohne Prämiendaten) Normales Bestandsregister (wählen Sie gewünschte Form der Liste)
 Sortierung: nach Ohrmarkennummer

Anlage 1 für Betrieb 13 000 000 0002 von 10.07.2003

Anschrift: Name-2
 Str-2
 2000 Ort-2

Ohrmarke	Geb.datum	Geschl.	Rasse
DE 13 000 00040	01.01.1997	W	1=SBT
DE 13 000 00041	26.03.2001	W	1=SBT
DE 13 000 00042	01.03.2003	W	1=SBT

Es gibt 1 Erfolgsmeldung:
 3 Datensätze in Anlage 1.

Anlage 1 im PDF-Format ---->

Ergebnisse der Vor-Ort-Kontrolle (gemeinsames Verfahren)

Die Ergebnisse der Überprüfung der ordnungsgemäßen Kennzeichnung und Registrierung nach VO (EG) Nr. 820/97 und Nr. 2630/97 können hiermit nach den Vorgaben des einheitlichen Prüfberichts in der zentralen Datenbank erfasst werden.

6. Allgemeine Prüfung - Ergebnisse der Vor-Ort-Kontrolle ViehVerkV (Vers. 2003)

Bundeseinheitlicher Prüfbericht ab 2003. Die alten Ergebnisse des bayerischen Prüfberichts finden sie unter [Vers. 2002](#)

Nummer **Betrieb**: (12stellig numerisch)
 Datum der **Prüfung**: (TT.MM.JJJJ)
 Kontrolljahr: (4stellig numerisch)
 Prüfungsgrund: Risikoanalyse sonst. Gründe (anklicken)
 Verdacht auf Verstoß Nachbegehung
 Kontrolle **gestattet**: ja nein (anklicken)
 Prüfer: (Name angeben, ggf. mehrere) (anklicken)
 Anknüpfung: ohne am selben Tag am Freitag max. 48 Stunden vorher nach früher (anklicken)
 Kontrolle durchgeführt: (auswählen/Schlüsseliste ...)
Rinderbestand 1.1: (numerisch) Anzahl Rinder vorgefunden
 1.2: (numerisch) davon <7 Tage alt, eigener Nachzucht ohne Kennzeichn.
 1.3: (numerisch) Maßgeblicher Bestand (1.1 minus 1.2)
Kennzeichnung 2.1: (numerisch) Anzahl Tiere ohne Ohrmarke oder mit unzulässiger OM (ohne 1.2)
 2.2: (numerisch) Anzahl Tiere mit einer Ohrmarke
 2.3: (numerisch) davon (von 2.1+2.2) ViehVerkV konform
Bestandsregister 3.1: elektronisch handgeführt nein (anklicken) Bestandsregister vorhanden
 3.2: ja nein (anklicken) Register aktuell, vollständig und chronologisch
 3.3: (numerisch) Anzahl Tiere im vorliegenden Register
 3.4: (numerisch) im Bestand vorhandene, aber nicht im Best.reg. geführte Rir
 3.5: (numerisch) geführte aber nicht vorhandene Rinder - Frist überschritten
Rinderpässe 4.1: (numerisch) Im Betrieb vorhandene Pässe/Ebegleitpapiere
 4.2: ja nein (wenn ja, Anlage 1) (anklicken) Gibt es Hinweise, dass Pässe/Ebegleitpap. nicht vollständig u
 4.3: (numerisch) bestellte Rinderpässe

Achtung: Bundesländer, die auch die Einzeltierergebnisse (Anlage 1) zentral in HIT erfassen, müssen zunächst die Anlage 1 eingeben. Die hier erfassten Einzeltierergebnisse für den kontrollierten Betrieb werden teilweise aufsummiert und nach dem Speichervorgang automatisch in das Deckblatt übernommen.

Erfassung der Kontrollergebnisse aus Anlage 1

Erfassung der Einzeltierergebnisse - Anlage 1 zur VOK VVVO Hier zur Einzelmeldung

Nummer **Betrieb**: [09 000 000 0003] (12stellig numerisch)
 Datum der **Prüfung**: [30.11.2004] (Stichtag i.d.F. TT.MM.JJJJ)
 Kontrolljahr: [2004] (4stellig numerisch)

Form: Nur erfasste Tiere, ohne Bestandsregister (für große Betriebe) Bereits erfasste Tiere und alle aus Bestandsregister zur Auswahl
(wählen Sie gewünschte Form der Liste)

Datum Bestandsreg.: [30.11.2004] (TT.MM.JJJJ als Stichtag Vor/Bis der Originalliste)
 Stand Bestandsreg.: [30.11.2004/08.30.31.0] (TT.MM.JJJJ/hh.mm.ss als Stand der Originalliste oder leer)

Sortierung: nach Ohrmarkenkammer Tiere im Register zuerst anzeigen Spaltenüberschriften alle [20] Zeilen anzeigen

Es gibt 1 Hinweis:
 Neuanzeige ohne Speichern möglicherweise getriggert

Anlage 1 für Betrieb 09 000 000 0003 zum 30.11.2004, Kontrolljahr 2004, Stand des Registers 30.11.2004/08.30.30.0

Anschrift: Name-3
 Str.-3
 3000 Ort-3

Nr	Daten zum Tier				Feststell. am Tier				Akten in Betrieb			DB-	Mutterkuhprämie
	Ohrmarke	Geb.	Gesch.	Rasse	Kennz.	Alter	Geschl.	Rasse	Kenn.	B.Reg.	Pass	Abgl.	Festst.
1	DE 09 123-00002	01.01.2001	W	SBT	7	8	9	10	11	12	13	14	16
2	DE 09 123-00003	01.01.2001	W	SBT									
3	DE 09 123-00027	05.04.2004	W	SBT									
4	DE 09 123-00100	01.01.2001	W	HE									

Für die Rekonstruktion der Anlage 1 zum Zeitpunkt der Vor-Ort-Kontrolle ist hier das Druckdatum mit Uhrzeit einzugeben.

Spalte 16 ist aus programmtechnischen Gründen ein Pflichtfeld und mit Code 1 zu füllen.

Eingabe mit Sternchen *

Für die schnelle Erfassung eines Tieres ohne Beanstandungen (Code 1) besteht die Möglichkeit, ein Sternchen * in ein beliebiges Feld einzugeben. Beim Speichervorgang werden automatisch alle Felder zu dem Tier mit Code 1 gefüllt. Im Fall einer Beanstandung- wenn z.B. der Abgang nicht gemeldet ist (Code 6 in Spalte 12) wird der zutreffende Code mit Sternchen (6*) erfasst. Damit werden beim Speichern die übrigen Felder zum Tier mit Code 1 gefüllt.

Erfassung der Einzeltierergebnisse - Anlage 1 zur VOK VVVO Hier zur Einzelmeldung

Nummer **Betrieb**: [09 000 000 0003] (12stellig numerisch)
 Datum der **Prüfung**: [30.11.2004] (Stichtag i.d.F. TT.MM.JJJJ)
 Kontrolljahr: [2004] (4stellig numerisch)

Form: Nur erfasste Tiere, ohne Bestandsregister (für große Betriebe) Bereits erfasste Tiere und alle aus Bestandsregister zur Auswahl
(wählen Sie gewünschte Form der Liste)

Datum Bestandsreg.: [30.11.2004] (TT.MM.JJJJ als Stichtag Vor/Bis der Originalliste)
 Stand Bestandsreg.: [30.11.2004/08.30.31.0] (TT.MM.JJJJ/hh.mm.ss als Stand der Originalliste oder leer)

Sortierung: nach Ohrmarkenkammer Tiere im Register zuerst anzeigen Spaltenüberschriften alle [20] Zeilen anzeigen

Es gibt 3 Hinweis, 2 Erfolgsmeldung:
 Nr 1 DE 09 123 00002: Die Meldung wurde ausgeführt und neu abgespeichert.
 Es liegen Kontrollergebnisse für Einzeltiere (Anlage 1) aber kein Deckblatt vor.
 Nr 2 DE 09 123 00003: Die Meldung wurde ausgeführt und neu abgespeichert.
 Es liegen Kontrollergebnisse für Einzeltiere (Anlage 1) aber kein Deckblatt vor.
 Einzeltierergebnis für DE 09 123 00002, DE 09 123 00003 gespeichert.

Anlage 1 für Betrieb 09 000 000 0003 zum 30.11.2004, Kontrolljahr 2004, Stand des Registers 30.11.2004/08.30.30.0

Nr	Daten zum Tier				Feststell. am Tier				Akten in Betrieb			DB-	Mutterkuhprämie
	Ohrmarke	Geb.	Gesch.	Rasse	Kennz.	Alter	Geschl.	Rasse	Kenn.	B.Reg.	Pass	Abgl.	Festst.
1	DE 09 123-00002												
2	DE 09 123-00003									6			
3	DE 09 123-00027												
4	DE 09 123-00100												

Für zusätzliche leere Eingabezeilen ist nach dem Speichern auf ANZEIGEN zu klicken.

Stornierung eines Tieres

Sofern ein erfasstes Tier zu stornieren ist, klicken Sie auf die laufende Nr. vor der Ohrmarke. Nachdem der zugehörige Datensatz angezeigt wird, kann das Tier storniert werden.

Korrektur eines Tieres

Für die Änderung eines bereits gespeicherten Tieres ist der betreffende Code zu überschreiben und erneut zu speichern.

Achtung: Wenn bereits das Deckblatt erfasst wurde und eine nachträgliche Änderung der Anlage 1 durchgeführt wurde, ist das Deckblatt manuell anzupassen!

Quercheck zwischen Deckblatt und Anlage 1

Sofern die Einzeltierergebnisse auch in HIT erfasst werden, erfolgt eine Querprüfung zwischen den Angaben in Anlage 1 und dem Deckblatt. Widersprüchliche Daten werden als Diskrepanzen angezeigt, die möglichst aufgelöst werden sollten.

Meldungsübersicht Vor-Ort-Kontrolle

Die in der Datenbank gespeicherten Vor-Ort-Kontrolleregebnisse können hier abgefragt werden. Im unteren Bereich der Maske ist eine Gegenüberstellung der Kontrolleregebnisse zu finden.

Meldungsübersicht Vorort-Kontrolle VVVO

Betriebe: [095771130111] [12stellig numerisch, ggf. von- bis oder Land und Kreis z.B. '09 123']
Datum: [] [TT.MM.JJJJ, ggf. von- bis z.B. 01.01.2004 - 01.02.2004]
Kontrolljahr: [2003] [4stellig numerisch]
Sortierung: Betriebsnummer Datum aufsteigend Datum absteigend
Anzeigumfang: aktuelle Meldungen auch stornierte Meldungen und Systemdaten
Melder: [] [12stellig numerisch, ggf. mit Mitbenutzer i.d.F. xxxxx01]
Auswahl: Kontrollergebnisse Betrieb Meldarten wählen
Stand: [] [normalerweise leer]
Zahlen Statistik Anzeigen Download [CSV-Format Standard] Hinweis zum Download sowie ...

Kontrollergebnisse Betrieb 09 577 113 0111 Jahr 2003

Betrieb	Prüfdatum	Jahr	Gesamt	Gesetzl	Prüfer	Anmeldedat.	Kontrolle	Vorgegeben	<7 Tage e.Übrnahme	Möglgk. Bestand	Anzahl	100%	Vollst.
09.577.113.0111	26.08.2003	2003	1(FRE)	1(J)	wbdw/bws	1(TAG)	0(JA)	23	0	23	0	1	

Es gibt 1 Erfolgsmeldung:
1 Kontrollergebnisse im Bereich

Zum Anfang der Seite, auf den Betrieb klicken um zugehörige Betriebsdaten anzuzeigen, das Prüfdatum führt zur Prüfungsmeldung.

Statistik Kontrollergebnisse (Deckblatt), Betrieb 09 577 113 0111 Jahr 2003

Kontrollergebnisse		Anzahl
Kontrolle.gesetzl	ja	1
	nein	0

Eingeleitete Maßnahmen der zuständige Behörde

Über diese Maske können in Ergänzung zu den Ergebnissen der Vor-Ort-Kontrolle die eingeleiteten Maßnahmen von den zuständigen Behörden entsprechend Artikel 2 Abs. 1 und 2 der VO (EG) Nr. 494/98 in der zentralen Datenbank abgespeichert werden.

The screenshot shows a web browser window with a navigation bar containing 'Ärzteklein', 'Meine Seite', 'VOR-Ort', and 'HELP?'. The main content area is titled 'Eingeleitete Maßnahmen der zuständigen Behörde'. It contains several input fields and checkboxes with associated help icons:

- Maßnahme:** A dropdown menu with a help icon and the text '(Anf. Liste, mehrere Maßnahmen zu einem Betrieb sind separat zu erfassen)'. Below it is a note: '(12stellig numerisch)'.
- Nummer Betrieb:** An input field with a help icon and the text '(12stellig numerisch)'.
- Ortsnummer Betrieb:** An input field with a help icon and the text '(10-15stellig, ggf. 0 für gesamten Betrieb)'.
- Datum:** An input field with a help icon and the text '(TT.MM.JJJJ)'.
- kostenpflichtig:** Radio buttons for 'ja' and 'nein' with a help icon and the text '(Ankreuzen, ob eingeleitete Maßnahme kostenpflichtig ist)'.
- Sperre ab:** An input field with a help icon and the text '(TT.MM.JJJJ, nur bei Tierbetriebsperrung angeben)'.
- Sperre bis:** An input field with a help icon and the text '(TT.MM.JJJJ)'.

Below the form, there is a section 'Wie geht's weiter:' with the instruction 'Bitte geben Sie die Daten zu den eingeleiteten Maßnahmen ein und drücken dann die Schaltfläche zum Einfügen'. There are buttons for 'Sichern', 'Einfügen', 'Ändern', 'Stornieren', and 'Maske verlassen'. At the bottom, there are links 'Zum Anfang der Seite' and 'Zum Meldesprotokoll von heute' with a small document icon. A footer contains copyright information: '© 2004 GZ SchLF, Verantwortlich für Fachfragen: Dr. R. Carnarius ra.r.carnarius@GZ-Tier.de, Technik: H. Hartmann hu.hartmann@GZ-Tier.de. Seite zuletzt bearbeitet: 25. August 2004 14:32, Anbieterkennungen siehe hier im Impressum.'

Erfassung von Risikobetrieben

Über diese Maske können durch die Veterinärbehörden die Risikobetriebe aus der Gruppe "Aspekte der öffentlichen Gesundheit und tiergesundheitliche Aspekte, insbesondere frühere Seuchenfälle" entsprechend Artikel 2 Abs. 4b der VO (EG) Nr. 2630/97 für die durchzuführende zentrale Risikoanalyse (RIA) erfasst werden

The screenshot shows a web browser window with a navigation bar containing 'Ärzteklein', 'Meine Seite', 'VOR-Ort', and 'HELP?'. The main content area is titled 'Erfassung von Risikobetrieben VVVO (Ris. Art 30, 31)'. It contains several input fields and checkboxes with associated help icons:

- Nummer Betrieb:** An input field with a help icon and the text '(12stellig numerisch)'.
- Risikojahr:** An input field with a help icon and the text '(4stellig numerisch)'.
- Intention:** Radio buttons for 'Gewicht für RIA' and 'außerhalb RIA direkt setzen zur Kontrolle (nur noch zur Anzeige)'. Below it is a note: '(1-100 Prozentpunkte)'.
- Gewicht:** An input field with a help icon and the text '(1-100 Prozentpunkte)'.
- Aspekte:** Radio buttons for 'Öffentliche Gesundheit und tierseuchenrechtliche Aspekte' and 'Öffentliche Gesundheit (künftig nicht mehr zu verwenden)'. Below it is a note: '(Ankreuzen)'.

Below the form, there is a section 'Wie geht's weiter:' with the instruction 'Bitte geben Sie die Daten zur Erfassung der Risikobetriebe ein und drücken dann die Schaltfläche zum Einfügen'. There are buttons for 'Sichern', 'Einfügen', 'Ändern', 'Stornieren', and 'Maske verlassen'. At the bottom, there is a link 'Zum Anfang der Seite'. A footer contains copyright information: '© 2004 GZ SchLF, Verantwortlich für Fachfragen: Dr. R. Carnarius ra.r.carnarius@GZ-Tier.de, Technik: H. Hartmann hu.hartmann@GZ-Tier.de. Seite zuletzt bearbeitet: 25. August 2004 14:34, Anbieterkennungen siehe hier im Impressum.'

Übersicht Risikoanalyse – Gewichte und Faktoren


Hier erhalten Sie einen Überblick über die ermittelten Gewichte je Risikogruppe (G1-G6) und die Gesamtpunktzahl für alle im vorangegangenen Jahr der Analyse aktiven Betriebe aus der gemeinsamen Risikoanalyse VVVO gemäß Artikel 2 Abs. 4 der Verordnung (EG) Nr. 2630/97.

Übersicht Risikoanalyse - Gewichte und Faktoren

Diese Seite ist noch in Erprobung, Hinweise und Fehlermeldungen bitte an Helmut.Hardmann@H-Tier.de

Betrieb: (12stellig numerisch, ggf. von - bis oder Land und Kreis z.B. "09 123")
Jahr: (4stellig numerisch)
Untern./Nachfolger: (12stellig numerisch, ggf. von - bis oder Land und Kreis z.B. "09 123")
Prämienstatus: (numerisch, ggf. von - bis)
Gewicht Gruppe 1: Gewicht Gruppe 2: (numerisch, ggf. von - bis)
Gewicht Gruppe 3: Gewicht Gruppe 4: (numerisch, ggf. von - bis)
Gewicht Gruppe 5: Gewicht Gruppe 6: (numerisch, ggf. von - bis)
Gewicht Gruppe 7: Gesamtwicht: (numerisch, ggf. von - bis)
Status gezogen: VOK-Probleme: (numerisch)
Meldungen aktuell: Meldungen storniert: (numerisch, ggf. von - bis)
Bestand Basisjahr: Bestand Vorjahr: (numerisch, ggf. von - bis)
Bestandsänderung: Stornoanteil: (numerisch, ggf. von - bis)
Anträge Basisjahr: Anträge Vorjahr: (numerisch, ggf. von - bis)
Vorgänge offen: Anteil Vg. offen: (numerisch, ggf. von - bis)
Vg. insgesamt: Anteil Vg. insgesamt: (numerisch, ggf. von - bis)
Stand: (normalerweise leer)

Wie gehts weiter:
Bitte geben Sie die anzuzeigende Betriebsnummer an und drücken dann die Schaltfläche zum Anzeigen

Zahlen Anzeigen Download CSV-Format Standard [? Hinweise zum Download](#)
sowie 

Anwendungsbeispiele:

- **Überprüfung auf Kartei-Leichen**
Für die Abfrage von Betrieben, die wahrscheinlich nicht mehr aktiv sind, gibt man bei „Meldungen“ die Ziffer 0 und bei „Bestand“ den gewünschten Bereich (z.B. 1-20)
- **Betriebe im Landkreis mit einer bestimmten Bestandsgröße**
Unter Bestand ist die gewünschte Zahl einzugeben.
- **Anzeige der Nichtprämienbetriebe**
Unter Prämienstatus ist die Zahl 0 einzugeben

Auswahlmenu Veterinäre

Allgemeine Funktionen für Veterinäre

- Adressen von Verwaltungsstellen, Veterinären
- Daten zum Einzeltier Übersicht Dummy-Ohrmarken aus Ersetzung
- BSE - Auswahlmenü BSE-Test
- Untersuchungsanträge aus Bestandsregister (neu in Erprobung)
- VVVO-Vorgangsliste (erweiterte Darstellung)
- Veterinär-Vorgangsliste, zugehörige Landkreis-Statistik
- BSE-Test Proben-ID-Verwaltung, zugehörige Meldungsübersicht
- Allgemeine Betriebs-Tier-Übersicht (neu in Erprobung)

Vorort-Kontrolle VVVO - gemeinsames Verfahren

- Eingabe Einzelergebnisse Anlage 1
- Eingabe Ergebnisse - Deckblatt VVVO 2003
- Erfassung einer Einzelmeldung Anlage 1
- Meldungsübersicht VOK Anlage 1 und Deckblatt

Vorort-Kontrolle VVVO - Veterinärbereich

- Eingabe Ergebnisse der Vorortkontrolle VVVO 2002 Version 2003 siehe unten bei "gemeinsames Verfahren"
- Eingabe der eingeleiteten Maßnahmen der zust. Behörde zugehörige Meldungsübersicht. (u.a. Tier- und Betriebssperre)
- Erfassung von Risikobetrieben zugehörige Meldungsübersicht
- Bestandsregister und Anlage 1 für Betriebe nach RIA (Ausdruck als Grundlage der Kontrolle)
- Betriebsliste nach Risiko-Analyse VVVO
- Übersicht Risiko-Gewichte und Faktoren

BHV1 - Bovines Herpes Virus

- (Untersuchungsliste - noch nicht verfügbar)
- Eingabe Einzelergebnisse oder Tabelleneingabe
- Eingabe über Bestandsregister
- Meldungsübersicht BHV1-Einzelergebnisse
- BHV1-Betriebs-Statistik (neu in Erprobung)

Veterinär-Vorgangsliste

Abfrage für einen Landkreis
 Vet.-Vorgangsliste für einen Landkreis- entweder durch Eingabe eines von/bis-Bereichs z.B.09XXX 000 0000-09XXX 999 9999 oder in der Kurzform z.B. 09123.

Veterinär-Vorgangsliste Nur zur Landkreis-Statistik

Hier handelt es sich um Fehler- und Problemhinweise für Veterinärbehörden. Daneben gibt es weiterhin die [VVVO-Vorgangsliste](#) der fehlerhaften oder zu prüfender Meldungen.

(12stellig, ggf. von - bis oder Land und Kreis z.B. "09 123")
 (10-15stellig)
 (Plausinummer, ggf. "von - bis" oder mit Komma als Liste oder leer oder Bereich)
 ...im Bereich: BSE-Test Schlachtbereich fragliche Ohrmarken/Tierpass-Nachbestell. Widersprüche in Entstehung / Tier-Ende
 BSE-Monitoring Verstoß gegen Tier/Betriebssperre
 (TT.MM.JJJJ, ggf. von - bis z.B. 01.01.2004 - 01.02.2004)
 (Status, ggf. "von - bis" oder mit Komma als Liste oder leer oder Bereich ankreuz)
 ...im Bereich: neue Vorgänge geprüfte Vorgänge (bearbeitete Vorgänge ausgeblendet, für zusätzliche Anzeige anklicken)
 Wiedervorlage-Vorgänge [alle] (ggf. Wiedervorlagefrist auswählen)
 Gruppierung/Sortierung: Plausi, Status (*) Betrieb (*) (wählen Sie gewünschte Gruppierung (*) für Statistik bzw. Sortierung für Anzeige)
 Ohrmarke Vorg.Datum
 Schwere .- (neuste zuerst)
 Anzeigeumfang: aktuelle Vorgänge
 auch stornierte Vorgänge
 (CSV-Format Standard) sowie ...

Veterinär-Vorgangsliste Betrieb:09 123 000 0000 - 09 123 999 9999

Bitte drücken Sie auf das Symbol um einen Vorgang zu bearbeiten.

Abfrage einer bestimmten Plausi
Für die Abfrage einer bestimmten Fehlersituation kann hier eine Plausi eingegeben werden.

Veterinär-Vorgangliste Siehe zur Landkreis-Statistik

Hier handelt es sich um Fehler- und Problemhinweise für Veterinärbehörden. Daneben gibt es weiterhin die [VVV-Vorgangliste](#) der fehlerhaften oder zu prüfender Meldungen.

Betrieb: 09 000 000 0000 - 09 000 999 9999 (12stellig, ggf. von - bis oder Land und Kreis z.B. '09 123')

Ohrmarke: (10-15stellig)

Plausi: 9628 (Plausinummer, ggf. "von - bis" oder mit Komma als Liste oder leer oder Bereich)

im Bereich: BSE-Test Schlachtbereich fragliche Ohrmarken/Tierpass-Nachbestell. Widersprüche in Entstehung / Tier-Ende
 BSE-Monitoring Verstoß gegen TierBetriebspene

Vorg.Datum: (TT.MM.JJJJ, ggf. von - bis z.B. 01.01.2004 - 01.02.2004)

Status: (Status, ggf. "von - bis" oder mit Komma als Liste oder leer oder Bereich ankreuzen)

im Bereich: neue Vorgänge geprüfte Vorgänge (bearbeitete Vorgänge ausgeblendet, für zusätzliche Anzeige anklicken)
 Wiedervorlage-Vorgänge (alle) (ggf. Wiedervorlagefrist auswählen)

Gruppierung: Plausi, Status (*) Betrieb (*) (wählen Sie gewünschte Gruppierung (*) für Statistik bzw. Sortierung für Anzeige)

Sortierung: Ohrmarke Vorg.Datum
 Schwere .- (neuste zuerst)

Anzeigeumfang: aktuelle Vorgänge
 auch stornierte Vorgänge

Zahlen Statistik Anzeigen Download (CSV-Format-Standard) Hinweise zum Download
 sowie ...

Veterinär-Vorgangliste Betrieb:09 000 000 0000 - 09 000 999 9999 Plausi:9628

Bitte drücken Sie auf das Symbol um einen Vorgang zu bearbeiten.

Ohrmarke	Lfn.	Plausi	Schwere	Vorg.Datum	Meldung	Betrieb	Ereignis	Status	Bemerkungen	Entstehen
DE 09 123 00103		9628	4	05.08.2004	SCHLACHTUN	09 000 000 0004	05.08.2004	0		17.11.2004
DE 09 123 00501		9628	4	11.08.2004	SCHLACHTUN	09 000 000 0004	11.08.2004	0		27.08.2004
DE 09 334 56933		9628	4	13.06.2003	SCHL_MP	09 000 000 0004	13.06.2003	0		20.02.2004
DF 09 800 00041		9628	4	10.09.2003	SCHLACHTUN	09 000 000 0004	10.09.2003	0		20.02.2004

Einschränkung auf einen definierten Bereich
Vorgänge zu einem definierten Bereich (z.B. BSE-Test Schlachtbereich)

Veterinär-Vorgangliste Siehe zur Landkreis-Statistik

Hier handelt es sich um Fehler- und Problemhinweise für Veterinärbehörden. Daneben gibt es weiterhin die [VVV-Vorgangliste](#) der fehlerhaften oder zu prüfender Meldungen.

Betrieb: 09 000 000 0000 - 09 000 999 9999 (12stellig, ggf. von - bis oder Land und Kreis z.B. '09 123')

Ohrmarke: (10-15stellig)

Plausi: (Plausinummer, ggf. "von - bis" oder mit Komma als Liste oder leer oder Bereich)

im Bereich: BSE-Test Schlachtbereich fragliche Ohrmarken/Tierpass-Nachbestell. Widersprüche in Entstehung / Tier-Ende
 BSE-Monitoring Verstoß gegen TierBetriebspene

Vorg.Datum: (TT.MM.JJJJ, ggf. von - bis z.B. 01.01.2004 - 01.02.2004)

Status: (Status, ggf. "von - bis" oder mit Komma als Liste oder leer oder Bereich ankreuzen)

im Bereich: neue Vorgänge geprüfte Vorgänge (bearbeitete Vorgänge ausgeblendet, für zusätzliche Anzeige anklicken)
 Wiedervorlage-Vorgänge (alle) (ggf. Wiedervorlagefrist auswählen)

Gruppierung: Plausi, Status (*) Betrieb (*) (wählen Sie gewünschte Gruppierung (*) für Statistik bzw. Sortierung für Anzeige)

Sortierung: Ohrmarke Vorg.Datum
 Schwere .- (neuste zuerst)

Anzeigeumfang: aktuelle Vorgänge
 auch stornierte Vorgänge

Zahlen Statistik Anzeigen Download (CSV-Format-Standard) Hinweise zum Download
 sowie ...

Veterinär-Vorgangliste Betrieb:09 000 000 0000 - 09 000 999 9999

Bitte drücken Sie auf das Symbol um einen Vorgang zu bearbeiten.

Ohrmarke	Lfn.	Plausi	Schwere	Vorg.Datum	Meldung	Betrieb	Ereignis	Status	Bemerkungen	Entstehen
DE 09 100 85322		9610	3	03.07.2003	TCD	09 000 000 0001	03.07.2003	110		10.11.200
DE 09 102 03847		9610	3	02.07.2003	TCD	09 000 000 0001	02.07.2003	112	falsche OM i...	10.11.200
DE 09 123 49672		9610	3	07.07.2003	TCD	09 000 000 0001	07.07.2003	101	ghvgfthghf	25.02.200

Plausi + def. Bereich

Wenn zu einem definierten Bereich zusätzlich eine Plausi aus einem anderen Bereich eingegeben wird, erfolgt entsprechend eine erweiterte Abfrage.

Veterinär-Vorgangsliste [hier zur Landkreis-Statistik](#)

Hier handelt es sich um Fehler- und Problemhinweise für Veterinärbehörden. Daneben gibt es weiterhin die [VVV-Vorgangsliste](#) der fehlerhaften oder zu präferier Meldungen.

Betrieb: 09 000 000 0000 - 09 000 999 9999 (12stellig, ggf. von - bis oder Land und Kreis z.B. "09 123")

Ohrmarke: (10-15stellig)

Plausi: 9619 (**Plausinummer**, ggf. "von - bis" oder mit Komma als Liste oder leer oder Bereich)

... im Bereich: BSE-Test Schlachtbereich fragliche Ohrmarken/Tierpass-Nachbestell. Widersprüche in Entstehung
 BSE-Monitoring Verstoß gegen Tier/Betriebspässe / Tier-Ende

Vorg.Datum: (TT.MM.JJJJ, ggf. von - bis z.B. 01.01.2004 - 01.02.2004)

Status: (**Status**, ggf. "von - bis" oder mit Komma als Liste oder leer oder Bereich ankreuz)

... im Bereich: neue Vorgänge geprüfte Vorgänge (**bearbeitete Vorgänge ausgeblendet, für zusätzliche Anzeige anklicken**)
 Wiedervorlage-Vorgänge | (ggf. Wiedervorlagefrist auswählen)

Gruppierung: Plausi, Status (*) Betrieb (*) (wählen Sie gewünschte Gruppierung (*) für Statistik bzw. Sortierung für Anzeige)

Sortierung: Ohrmarke Vorg.Datum
 Schwere .- (neuste zuerst)

Zeigeumfang: aktuelle Vorgänge
 auch stornierte Vorgänge

Zahlen Statistik Anzeigen Download [Hinweise zum Download](#)
sowie ...

Veterinär-Vorgangsliste Betrieb:09 000 000 0000 - 09 000 999 9999 Plausi:9619

Bitte drücken Sie auf das Symbol um einen Vorgang zu bearbeiten.

Ohrmarke	Lfn.	Plausi	Schwere	Vorg.Datum	Meldung	Betrieb	Ereignis	Status	Bemerkungen	Entstehun
DE 09 100 85322	10	9610	3	03.07.2003	TCD	09 000 000 0001	03.07.2003	110		10.11.200
DE 09 102 03847	7	9610	3	02.07.2003	TCD	09 000 000 0001	02.07.2003	112	falsche CM i...	10.11.200
DE 09 123 49672	2	9610	3	07.07.2003	TCD	09 000 000 0001	07.07.2003	101	ghvgfthghf	25.02.200

Das Vorgangsdatum ist das aktuellere Ereignisdatum der beiden kollidierenden Meldungen. Bsp.: Zu einem Tier gibt es eine Geburtsmeldung mit Geb.dat 01.01.2002 und einen BSE-Test mit Probenahmedat. 15.03.2004, jedoch fehlt die Endmeldung. In diesem Fall ist das Probenahmedatum das Vorgangsdatum. Damit ist eine Abfrage von aktuellen Vorgängen mit zeitnaher Bearbeitung möglich.

Einschränkung auf die neuen Vorgänge
 Sofern eine Bearbeitung bereits erfolgte und die Anzeige auf die neuen Vorgänge beschränkt werden soll, ist hier der entsprechende Bereich anzuklicken

Veterinär-Vorgangsliste , hier zur [Landkreis-Statistik](#)

Hier handelt es sich um Fehler- und Problemhinweise für Veterinärbehörden. Daneben gibt es weiterhin die [VVO-Vorgangsliste](#) der fehlerhaften oder zu prüfender Meldungen.

Betrieb: (12stellig, ggf. von - bis oder Land und Kreis z.B. "09 123")
Ohrmarke: (10-15stellig)
Plausi: (Plausinummer, ggf. "von - bis" oder mit Komma als Liste oder leer oder Bereich)

BSE-Test Schlachtbereich fragliche Ohrmarken/Tierpass-Nachbestell. Widersprüche in Entstehung /Tier-Ende
 BSE-Monitoring Verstoß gegen Tier/Betriebssperre

Vorg. Datum: (TT.MM.JJJJ, ggf. von - bis z.B. 01.01.2004 - 01.02.2004)
Status: (Status, ggf. "von - bis" oder mit Komma als Liste oder Bereich ankreuz)

im Bereich: neue Vorgänge geprüfte Vorgänge (bearbeitete Vorgänge ausgeblendet, für zusätzliche Anzeige anklicken)
 Wiedervorlage-Vorgänge (ggf. Wiedervorlagefrist auswählen)

Gruppierung: Plausi, Status (*) Betrieb (*) (wählen Sie gewünschte Gruppierung (*) für Statistik bzw. Sortierung für Anzeige)
Sortierung: Ohrmarke Vorg.Datum Schwere "-" (neuste zuerst)

Anzeigeumfang: aktuelle Vorgänge auch stornierte Vorgänge

sowie ...

Veterinär-Vorgangsliste Betrieb:09 000 000 0000 - 09 000 999 9999

Bitte drücken Sie auf das Symbol um einen Vorgang zu bearbeiten.

Ohrmarke ¹⁾	Lfn. ²⁾	Plausi	Schwere	Vorg.Datum	Meldung ³⁾	Betrieb ⁴⁾	Ereignis	Status	Bemerkungen	Entstehen
DE 09 100 85322	10	9610	3	03.07.2003	TOD	09 000 000 0001	03.07.2003	110		10.11.2004
DE 09 102 03847	7	9610	3	02.07.2003	TOD	09 000 000 0001	02.07.2003	112	falsche OM i	01.12.2004
DE 09 123 49672	2	9610	3	07.07.2003	TOD	09 000 000 0001	07.07.2003	101	ghwgrfghf	25.02.2004

Für die Bearbeitung ist die Zielscheibe oder laufende Nummer des Vorgangs anzuklicken.

Anklicken führt zu Detailinformationen zur Plausi (Beschreibung, Ursache und Lösungsvorschläge)

Das Ereignisdatum der Meldung (z.B. Schlachtdatum)

Berechnungsdatum des Vorgangs

Die Bearbeitung des Vorgangs

Veterinär-Vorgangsbearbeitung mit Datenüberblick

Ohrmarke: DE 09 123 00100 Lfn.Nr.: 2 (10-15 stellig f...)
 Status: (Dreis. Labordiagnostik) (laut Liste)
 Bemerkung:
 Plausi 9628: Der BSE-Test fehlt. Es liegt eine Schlachtmeldung vor und das Tier ist > 30 Monate.
 Es gibt 2 Erfolgsmeldung:
 Alle Veterinär-Vorgänge zur Ohrmarke DE 09 123 00100 in der Zentrale gefunden!
 Der Vorgang mit Vorgangsdatum 05.08.2004 wurde am 17.11.2004 22:00 vom System generiert.

Wie geht's weiter:
 Überprüfen Sie die Daten, die mit dem Vorgang in Verbindung stehen und den Lebenslauf. Veranlassen Sie alles Nötige um fehlende oder falsche Meldungen bereitzustellen oder zu korrigieren, setzen Sie den Status auf Wiedervorlage. Nach Behebung der Ursache wird der Vorgang über Nacht vom System aus der Liste entfernt.
 Bei unauflösbaren Problemen ist der zutreffende Status auszuwählen und ggf. im Bemerkungsfeld zu kommentieren. Diese Vorgänge bleiben grundsätzlich in der Liste, können aber bei der Anzeige ausgeschlossen werden. Zum Speichern bitte die Schaltfläche "Ändern" klicken.

Daten zum Vorgang

Es gibt 2 Hinweis:
 Kein BSE-Test (Laborbefund) zur Ohrmarke gefunden (oder keine Kompetenz zur Anzeige)!
 Keine BSE-Schlacht-Test-Kopplung zur Ohrmarke gefunden (oder keine Kompetenz zur Anzeige)!

Meldung	Betrieb	Schlachtdatum	Schl.Nr.	Kategorie	Melder	gültig ab	Storno
Schlachtung	09.000.000.0004	05.08.2004	20	4(B)	09.000.000.0015	17.11.2004/14.14	nein

Lebenslauf zum beanstandeten Tier DE 09 123 00103

Meldung	Datum	Betrieb	Schwere / Hinweis
ERSTERF	01.01.1999	09.000.000.0002	0 Komische Entstehung
ZUSANG	05.08.2004	09.000.000.0004	3 Zugang obwohl auf anderem Betrieb gemeldet
SCHLACHTUN	05.08.2004	09.000.000.0004	0 Komisches Verlassen des Betriebs

Weitere Suchhilfen: Tierpass Passnachbest. OM.Nachbest. Kälbungen MSA BSE SLK LOMS
 *) Die Meldung liegt dem aktuellen Vorgang zugrunde und ist fett dargestellt.

Gesamtübersicht Veterinär-Vorgang zur Ohrmarke DE 09 123 00103

Lfn.	PlausiNr.	Schwere	Vorg.Datum	Meldung	Betrieb	Ereignis	Status	Bemerkungen
2	9028	4(PA)	05.08.2004	SCHLACHTUN	09.000.000.0004	05.08.2004	0(NEU)	
3	9037	3(FE)	05.08.2004	ERSTERF	09.000.000.0002	01.01.1999	0(NEU)	

Es gibt 1 Erfolgsmeldung:
 Es liegen 2 Veterinär-Vorgänge vor.
 Zur Statusbearbeitung am Anfang der Seite
 Erstellt am: 07.12.2004 11:02:59 (Webserverzeit)

Statusbearbeitung:
 Der Verursacher ist zu veranlassen, die fehlende Meldung nachzuholen (z.B. BSE-Test durch Labor) oder ein falsche Meldung zu korrigieren. In diesem Fall ist der Status auf „Wiedervorlage“ zur Nachverfolgung zu setzen. Zusätzliche Kommentare können in das Bemerkungsfeld eingegeben werden. Zum Speichern ist die Schaltfläche „Ändern“ anzuklicken.

Hier werden die Meldungen, die mit dem Vorgang in Verbindung stehen, angezeigt. Durch Anklicken des Ereignisdatums (hier Schlachtdatum) gelangt man zu den Daten der jeweiligen Meldung.

Lebenslauf des Tieres und Gesamtübersicht der Veterinär-Vorgänge.
 Für die Abfrage zusätzlicher Daten, die der „Ursachenforschung“ dienen, können die entsprechenden Links genutzt werden.

Bitte beachten

- **Wiedervorlage-Vorgänge:**
 Sofern die Ursache noch nicht behoben ist, besteht die Möglichkeit, sich die Wiedervorlage-Vorgänge in der Vorgangliste anzeigen zu lassen. Mit der Auflösung des Fehlers sind diese Vorgänge nur noch unter den stornierten Vorgängen abrufbar.
- **Geprüfte Vorgänge:**
 Sofern die Überprüfung des Vorgangs ergeben hat, dass eine Auflösung des Fehlers nicht möglich ist, so ist der entsprechende Status laut Liste zu setzen (z.B. bei einer fehlenden Entstehung: 210 Stammdaten uneinbringbar, Tier tot). In der Vorgangliste können diese uneinbringbaren Fälle „ausgeblendet“ werden.
- **Stornierte Vorgänge**
 Mit der Behebung der Ursache wird der Vorgang vom System automatisch bei der nächsten Berechnung (nächtlich) storniert.

Landkreis-Statistik (auch für die Abfrage eines Regierungsbezirks z.B. 097)

TEST!

[Abmelden](#)
[Menü-Seite](#)
[VET-Menu](#)

Veterinär-Vorgang - Landkreis-Statistik [hier zur Veterinär-Vorgangstabelle](#)

Kreis / Betr.Bereich: ? (Land und Kreis z.B. "09 123" oder Betrieb von - bis)
Plausi: ? (Plausinummer, ggf. "von - bis" oder mit Komma als Liste)
Vorg. Datum: ? (TT.MM.JJJJ, ggf. von - bis z.B. 01.01.2004 - 01.02.2004)

? [Hinweise zum Download](#)
 sowie ...

Veterinär-Vorgänge Landkreis 09 000 Plausi: 9625-9628

Landkreis	Plausi 9625			Plausi 9626			Plausi 9627			Plausi 9628		
	neue	WV	gepr	neue	WV	gepr	neue	WV	gepr	neue	WV	gepr
09 000	4			4			1			9		
Gesamt	4			4			1			9		

[Zum Anfang der Seite](#)
Erstellt am: 01.12.2004 16:56:42 (Webserverzeit)

© 2004 Bay-StMfL, Verantwortlich für Fachfragen: Dr. R. Cammann <mailto:Richard.Cammann@H-Tier.de>, Technik: H. Hartmann <mailto:Helmut.Hartmann@H-Tier.de>
 Seite zuletzt bearbeitet: 26. Oktober 2004 14:38, Anbieterinformation siehe hier im [Impressum](#)

Erfassung der BHV1-Ergebnisse über das Bestandsregister

- Die Ergebnisse können per Mausklick eingegeben werden- in der Anzeige erscheinen hierzu Radiobuttons, oder die Erfassung erfolgt per Eingabefeld (vgl. Masken). Das Befunddatum und Labor kann als Standardwert für die zu erfassenden Untersuchungsergebnisse vorgegeben werden. Beim Einfügen werden diese Angaben automatisch in die Felder gefüllt.

Erfassung per Radiobuttons

Durch ein Klick wird das BHV1-Untersuchungsergebnis erfasst. Das Befunddatum und Labor wird beim Speichervorgang automatisch gefüllt, sofern diese Angaben im Kopfteil der Maske als Standardwert eingetragen sind. Bei einem Tier mit einem vom Standardwert abweichenden Befunddatum oder Labor ist das Datum bzw. Labor manuell einzugeben.

Nach dem Speichervorgang: Befunddatum und Labor wurden automatisch übernommen.

Erfassung der BHV1-Testergebnisse über Bestandsregister, hier zur [Ergebnisangabe](#), hier zur [Tabelleingabe](#)

Halter **Betrieb**: [09 000 000 0003] (12stellig numerisch)

Form: Alle BHV1-Tests, ohne Bestandsregister (für große Betriebe) Alle BHV1-Tests und Bestandsregister zur Testeingabe Nur BHV1-Tests zum aktuellen Bestandsregister (wählen Sie gewünschte Form der Liste)

Datum Bestandsreg.: [02.12.2004] (TT.MM.JJJJ, Impfdatum b. Altregenten bzw. Probenahmedat b. Neureag.)

Stand Bestandsreg.: [] (TT.MM.JJJJ/ffh.mm.ss, i.d.R. leer)

Sortierung: nach Ohrmarkennummer Tiere im Register zuerst anzeigen

Standard: Ergebnis: [2-positiv] (laut Liste, als Standard wenn keine spezielle Angabe)

Befunddatum: [02.12.2004] (i.d.F. TT.MM.JJJJ oder 1.1.1990 für unbekannt)

Unters **Labor**: [09 000 000 0081] (12stellig numerisch, ausgewählte Nummer siehe [Hilfe/Labor-Liste](#))

Es gibt 1 Hinweis:
Neuarzeige ohne Speichern möglicherweise getätigter Tabelleneingaben durchgeführt

[Einfügen] [Anzeigen] [Statistik]

Testergebnisse für Betrieb 09 000 000 0003

Das Überschreiben eines Testergebnisses führt beim Einfügen zur Speicherung eines neuen Datensatzes.

Anschrift: Name-3
Str-3
3000 Ort-3

Nr	Ohrmarke	Ergebnis	Befunddatum	Unters.Labor	Anzahl Ergebnisse		Geb.	Gesch.	Rasse	Zugang
					ges	pos				
1	DE 09 123 00002	[K]	[]	[]			01.01.2001	W	SBT	16.11.2004
2	DE 09 123 00003	[2]	[]	[]			01.01.2001	W	SBT	16.11.2004
3	DE 09 123 00027	[1]	[]	[]			05.04.2004	W	SBT	02.06.2004

Erfassung per Eingabefeld

Wenn das Ergebnis als Standardwert für die zu erfassenden Tiere übernommen werden soll, ist in das Ergebnisfeld zur jeweiligen Ohrmarke ein **X** oder ***** einzugeben. Das Eingabefeld Befunddatum und Labor kann leer bleiben. Beim Speichervorgang werden die Standardwerte automatisch übernommen. Die Eingabe des Ergebnisses als Code (z.B. 2 für positiv) ist auch zulässig.

Erfassung der BHV1-Testergebnisse über Bestandsregister, hier zur [Ergebnisangabe](#), hier zur [Tabelleingabe](#)

Halter **Betrieb**: [09 000 000 0003] (12stellig numerisch)

Form: Alle BHV1-Tests, ohne Bestandsregister (für große Betriebe) Alle BHV1-Tests und Bestandsregister zur Testeingabe Nur BHV1-Tests zum aktuellen Bestandsregister (wählen Sie gewünschte Form der Liste)

Datum Bestandsreg.: [02.12.2004] (TT.MM.JJJJ, Impfdatum b. Altregenten bzw. Probenahmedat b. Neureag.)

Stand Bestandsreg.: [] (TT.MM.JJJJ/ffh.mm.ss, i.d.R. leer)

Sortierung: nach Ohrmarkennummer Tiere im Register zuerst anzeigen

Standard: Ergebnis: [2-positiv] (laut Liste, als Standard wenn keine spezielle Angabe)

Befunddatum: [02.12.2004] (i.d.F. TT.MM.JJJJ oder 1.1.1990 für unbekannt)

Unters **Labor**: [09 000 000 0081] (12stellig numerisch, ausgewählte Nummer siehe [Hilfe/Labor-Liste](#))

Es gibt 4 Hinweis, 3 Erfolgsmeldung:
Nr 1 DE 09 123 00002: Die Meldung wurde abgespeichert.
Ein BHV1-Ergebnis zum Tier vorhanden, Befund positiv.
Nr 2 DE 09 123 00003: Die Meldung wurde abgespeichert.
Ein BHV1-Ergebnis zum Tier vorhanden, Befund positiv.
Nr 3 DE 09 123 00027: Die Meldung wurde abgespeichert.
Ein BHV1-Ergebnis zum Tier vorhanden, Befund nicht positiv.
Testergebnis für DE 09 123 00002, DE 09 123 00003, DE 09 123 00027 gespeichert.

[Einfügen] [Anzeigen] [Statistik]

Testergebnisse für Betrieb 09 000 000 0003

Das Überschreiben eines Testergebnisses führt beim Einfügen zur Speicherung eines neuen Datensatzes.

Nr	Ohrmarke	Ergebnis	Befunddatum	Unters.Labor
1	DE 09 123 00002	[POS]	[02.12.2004]	[27609000000081]
2	DE 09 123 00003	[POS]	[02.12.2004]	[27609000000081]
3	DE 09 123 00027	[NEG]	[02.12.2004]	[27609000000081]

Nach dem Speichervorgang: Befunddatum und Labor wurden automatisch übernommen.

Erfassung der BHV1-Testergebnisse über Bestandsregister, hier zur [Ergebnisfassung](#), hier zur [Tabelleingabe](#)

Halter **Betrieb**: [09 000 000 0003] (12stellig numerisch)

Form: Alle BHV1-Tests, ohne Bestandsregister (für große Betriebe) (wählen Sie gewünschte Form der Liste)
 Alle BHV1-Tests und Bestandsregister zur Testeingabe
 Nur BHV1-Tests zum aktuellen Bestandsregister

Datum Bestandsreg.: [02.12.2004] (TT.MM.JJJJ, Impfdatum b. Altreagenten bzw. Probenahmedat b. Neureag.)
Stand Bestandsreg.: [] (TT.MM.JJJJ/TT.MM.SS, i. d. R. leer)

Sortierung: nach Ohrmarkennummer Tiere im Register zuerst anzeigen

Standard: Ergebnis: [2-positiv] (laut Liste, als Standard wenn keine spezielle Angabe)
Befunddatum: [02.12.2004] (i. d. F. TT.MM.JJJJ oder 1.1.1990 für unbekannt)
Unters. Labor: [09 000 000 0001] (12stellig numerisch, ausgewählte Nummer siehe [Hilfe/Labor-Liste](#))

Es gibt 1 Hinweis:
Neuarzeige ohne Speichern möglicherweise getätigter Tabelleneingaben durchgeführt

[Einfügen] [Anzeigen] [Statistik]

Testergebnisse für Betrieb 09 000 000 0003

Das Überschreiben eines Testergebnisses führt beim Einfügen zur Speicherung eines neuen Datensatzes.

Anschrift: Name-3
Str-3
3000 Ort-3

Nr	Ohrmarke	Ergebnis	Befunddatum	Unters.Labor	Anzahl Ergebnisse			Geb.	Gesch.	Rasse	Zugang	
					ges	pos	positiv ab					
1	DE 09 123 00002	POS	[02.12.2004]	[09 000 000 0001]	1	1	02.12.2004	P	01.01.2001	W	SBT	16.11.2004
2	DE 09 123 00003	POS	[02.12.2004]	[09 000 000 0001]	1	1	02.12.2004	P	01.01.2001	W	SBT	16.11.2004
3	DE 09 123 00027	NEG	[02.12.2004]	[09 000 000 0001]	1			N	05.04.2004	W	SBT	02.06.2004

Mit der Funktion ANZEIGEN wird zusätzlich der Befund und die Stammdaten zum jeweiligen Tier angezeigt.

Sofern bereits BHV1-Ergebnisse gespeichert sind, wird in der Maske das jeweils letzte Untersuchungsergebnis angezeigt.

Widersprüchlicher Befund

Folgt einem Positiv-Test ein negatives Ergebnis, so liegt ein widersprüchlicher Befund vor, der vom Veterinär zu prüfen ist.

Mögliche Ursachen:

- Das Tier war zum Zeitpunkt der Untersuchung unter 9 Monate alt. Maternale Antikörper hatten einen positiven Laborbefund zur Folge. In diesem Fall ist das erste (positive) Testergebnis auf "falsch positiv, mat. Antikörper" (IP2) zu ändern.
- Handelt es sich um einen Besamungsbullen ist das positive Testergebnis auf "falsch positiv" (IP3) zu ändern.
- Ein Reagent ist irrtümlich blutserologisch mit dem gE-ELISA mit einem negativen Ergebnis getestet worden. In diesem Fall muss eine Korrektur des zweiten (negativen) Testergebnisses auf "falsch negativ" (IN1) erfolgen.

Erfassung der BHV1-Testergebnisse über Bestandsregister, hier zur [Einzelergebnis](#), hier zur [Tabelleneingabe](#)

Halter **Betrieb**: [09 000 000 0003] (12stellig numerisch)

Form: Alle BHV1-Tests, ohne Bestandsregister (für große Betriebe) (wählen Sie gewünschte Form der Liste)
 Alle BHV1-Tests und Bestandsregister zur Testeingabe
 Nur BHV1-Tests zum aktuellen Bestandsregister

Datum Bestandsreg.: [02.12.2004] (TT.MM.JJJJ, Impfdatum b. Altreagenten bzw. Probenahmedat b. Neureag.)
Stand Bestandsreg.: [] (TT.MM.JJJJ/Wh.mm.ss, i.d.R. leer)

Sortierung: nach Ohrmarkennummer Tiere im Register zuerst anzeigen

Standard: Ergebnis: [1-negativ] (laut Liste, als Standard wenn keine spezielle Angabe)
Befunddatum: [03.12.2004] (i.d.F. TT.MM.JJJJ oder 1.1.1990 für unbekannt)
Unters **Labor**: [09 000 000 0081] (12stellig numerisch, ausgewählte Nummer siehe [Hilfe/Labor-Liste](#))

Es gibt 1 Hinweis:
Neuarzeige ohne Speichern möglicherweise getätigter Tabelleneingaben durchgeführt

[Einfügen] [Anzeigen] [Statistik]

Testergebnisse für Betrieb 09 000 000 0003

Das Überschreiben eines Testergebnisses führt beim Einfügen zur Speicherung eines neuen Datensatzes.

Anschrift: Name-3
Str-3
3000 Ort-3

Nr	Ohrmarke	Ergebnis	Befunddatum	Unters.Labor	Anzahl Ergebnisse			Geb.	Gesch.	Rasse	Zugang
					ges	pos	positiv ab				
1	DE 09 123 00002	NEG	03.12.2004	09 000 000 0081	2	1	02.12.2004	IN1	W	SBT	16.11.2004
2	DE 09 123 00003	POS	02.12.2004	09 000 000 0081	1	1	02.12.2004	P	W	SBT	16.11.2004
3	DE 09 123 00027	NEG	02.12.2004	09 000 000 0081	1			N	W	SBT	02.06.2004

Ein widersprüchlicher Befund ist gelb gekennzeichnet. Durch Anklicken des LINKs gelangt man zu den Einzelergebnissen.

Diese Funktion ist in der Erprobung, Fehlermeldungen und Hinweise an Helmut Hartmann

Daten zum BHV1-Test (BHV1TEST), hier zur [Tabelleneingabe](#), hier zur [Eingabe über Bestandsregister](#)

Unters **Labor**: [] (12stellig, ausgewählte Nummer siehe [Hilfe/Labor-Liste](#))
Ohrmarke **Rind**: [DE 09 123 00002] (10-15stellig)
Befunddatum: [] (TT.MM.JJJJ oder 1.1.1990 für unbekannt)
Ergebnis: [] (laut Liste)
Halter **Betrieb**: [09 000 000 0003] (12stellig)

Es gibt 1 Hinweis:
Mehrere BHV1-Tests für die angegebenen Suchwerte gefunden! Geben Sie mehr Suchkriterien ein oder wählen Sie unten einen Satz aus.

[Suchen] [Einfügen] [Ändern] [Stornieren] [Maske leeren] [Halter suchen]

BHV1-Tests zum Tier DE 09 123 00002 in Ihrer Kompetenz

Nr	Labor	Ohrmarke Rind	Befunddatum	Ergebnis	Betrieb
1	09 000 000 0081	DE 09 123 00002	02.12.2004	2(POS)	09 000 000 0003
2	09 000 000 0081	DE 09 123 00002	03.12.2004	1(NEG)	09 000 000 0003

Es gibt 1 Erfolgsmeldung:
Es liegen bereits 2 Testergebnisse vor.

Zum [Anfang der Seite](#) Zum [Meldprotokoll von heute](#)

© 2004 Bay-StMFL, Verantwortlich für Fachfragen: Dr. R. Carmanns <mailto:Richard.Carmanns@H-Tier.de>, Technik: H. Hartmann <mailto:Helmut.Hartmann@H-Tier.de>

Beispiel: Bei dem Tier Nr. 2 handelt es sich um ein Reagent, der irrtümlich blutserologisch mit dem gE-ELISA mit einem negativen Ergebnis getestet wurde. In diesem Fall muss eine Korrektur des zweiten (negativen) Testergebnisses auf "falsch negativ" (IN1) erfolgen. Hierzu ist auf die fortlaufende Nr. vor der Ohrmarke zu klicken. Nachdem der Datensatz angezeigt wird, ist der Ergebnis auf IN1 zu ändern.

Abmelden Menü-Seite Information HELP! LKV

Diese Funktion ist in der Erprobung, Fehlermeldungen und Hinweise an [Helmut Hartmann](#)

BHV1-Test: DE 09 123 00002 (BHV1TEST), [Neu zur Tabelleingabe](#), [Neu zur Eingabe über Bestandsregister](#)

Unters. Labor: 09000 000 0081 (12stellig, ausgewählte Nummer siehe [Hilfe/Labor-Liste](#))
 Ohrmarke Rind: DE 09 123 00002 (10-15stellig)
 Befunddatum: 03.12.2004 (TT.MM.JJJJ oder 1.1.1990 für unbekannt)
 Ergebnis: negativ (laut Liste)
 Halter Betrieb: negativ (12stellig)

negativ
 positiv
 grenzwertig
 nicht bewertbar
 falsch/negativ
 falsch positiv mit AK
 falsch positiv

Es gibt 2 Erfolge
 BHV1-Test für das Tier DE 09 123 00002 in der Zentrale gefunden
 Sie wurde am 03.12.2004 00000000008 über Internet gespeichert

Suchen Einfügen Ändern Stornieren Maske leeren Halter suchen

BHV1-Tests zum Tier DE 09 123 00002 in Ihrer Kompetenz

Nr	Labor	Ohrmarke Rind	Befunddatum	Ergebnis	Betrieb
1	09 000 000 0081	DE 09 123 00002	02.12.2004	2(POS)	09 000 000 0003
2	09 000 000 0081	DE 09 123 00002	03.12.2004	1(NEG)	09 000 000 0003

Es gibt 1 Erfolgsmeldung:
 Es liegen bereits 2 Testergebnisse vor.

Zum [Anfang der Seite](#) Zum [Meldeprotokoll von heute](#)

Diese Funktion ist in der Erprobung, Fehlermeldungen und Hinweise an [Helmut Hartmann](#)

BHV1-Test: DE 09 123 00002 (BHV1TEST), [Neu zur Tabelleingabe](#), [Neu zur Eingabe über Bestandsregister](#)

Unters. Labor: 09000 000 0081 (12stellig, ausgewählte Nummer siehe [Hilfe/Labor-Liste](#))
 Ohrmarke Rind: DE 09 123 00002 (10-15stellig)
 Befunddatum: 03.12.2004 (TT.MM.JJJJ oder 1.1.1990 für unbekannt)
 Ergebnis: falsch negativ (laut Liste)
 Halter Betrieb: 09000 000 0003 (12stellig)

Es gibt 1 Hinweis, 2 Erfolgsmeldung:
 Die Meldung wurde ausgeführt und als Änderung abgespeichert.
 Mehrere nicht widersprüchliche BHV1-Ergebnisse zum Tier vorhanden, Befund positiv.
 BHV1-Test für das Tier DE 09 123 00002 erfolgreich in der Zentrale gespeichert!

Suchen Einfügen Ändern Stornieren Maske leeren Halter suchen

BHV1-Tests zum Tier DE 09 123 00002 in Ihrer Kompetenz

Nr	Labor	Ohrmarke Rind	Befunddatum	Ergebnis	Betrieb
1	09 000 000 0081	DE 09 123 00002	02.12.2004	2(POS)	09 000 000 0003
2	09 000 000 0081	DE 09 123 00002	03.12.2004	11(N1)	09 000 000 0003

Es gibt 1 Erfolgsmeldung:
 Es liegen bereits 2 Testergebnisse vor.

Zum [Anfang der Seite](#) Zum [Meldeprotokoll von heute](#)

Das Untersuchungsergebnis wurde korrigiert.

BHV1-Meldungsübersicht

Meldungsübersicht für BHV1-Test

Halter **Betrieb**: 09000 000 0003 ? (12stellig numerisch, ggf. von - bis oder Land und Kreis z.B. "09 123" oder leer)

Ohrmarke **Rind**: ? (10-15stellig, ggf. von - bis oder leer)

Ergebnis: ? (ggf. von - bis oder mit Komma als Liste oder leer)

Unters.labor: 09000 000 0081 ? (12stellig numerisch, ggf. von - bis oder Land und Kreis z.B. "09 123" oder leer)

Datum: ? (TT.MM.JJJJ, ggf. von - bis z.B. 01.01.2004 - 01.02.2004 oder leer)

Suche: Befunddatum Meldedatum ? (Suche bei Datum von/bis nach dem Befunddatum oder dem Meldedatum)

Sortierung: Labor Datum aufsteigend Datum absteigend Halter Ohrmarke **Anzeigeumfang**: aktuelle Meldungen auch stornierte Meldungen und Systemdaten ?

Zahlen Statistik Anzeigen Download CSV-Format Standard [Hinweise zum Download](#) sowie ...

BHV1-Test Labor 09 000 000 0081 Halter 09 000 000 0003

Unters.labor	Ohrmarke Rind	Befunddatum	Ergebnis	Halter Betrieb	Meld.Datum	Meld.Weg
09 000 000 0081	DE 08 084 83823	15.08.2004	1(NEG)	09 000 000 0003	01.10.2004	3(O)
09 000 000 0081	DE 09 105 62617	03.03.2004	2(POS)	09 000 000 0003	03.03.2004	3(O)
09 000 000 0081	DE 09 123 00002	02.12.2004	2(POS)	09 000 000 0003	03.12.2004	3(O)
09 000 000 0081	DE 09 123 00002	03.12.2004	11(IN1)	09 000 000 0003	03.12.2004	3(O)
09 000 000 0081	DE 09 123 00003	02.12.2004	2(POS)	09 000 000 0003	03.12.2004	3(O)
09 000 000 0081	DE 09 123 00007	01.01.1990	2(POS)	09 000 000 0003	16.09.2004	3(O)
09 000 000 0081	DE 09 123 00027	02.12.2004	1(NEG)	09 000 000 0003	03.12.2004	3(O)
09 000 000 0081	DE 09 328 64857	21.11.2003	0(INV)	09 000 000 0003	29.01.2004	3(O)
09 000 000 0081	DE 09 328 64857	03.01.2004	3(GRE)	09 000 000 0003	18.08.2004	3(O)
09 000 000 0081	DE 09 328 64857	03.03.2004	2(POS)	09 000 000 0003	03.03.2004	3(O)
09 000 000 0081	DE 09 328 64857	03.04.2004	0(BVA)	09 000 000 0003	18.08.2004	3(O)

BHV1-Betriebsstatistik

Mit dieser Auswertung erhält man einen Überblick zur Seuchenlage im Landkreis. Ein Betriebsstatus wird in HI-Tier nicht ermittelt. Die Zahl der toten Tiere beinhalten alle Tiere seit Beginn der zentralen Datenbank (Stichtag 26.09.1999).

BHV1 Betriebs-Statistik [hier zur Liste der BHV1-Statistikeinheiten](#)

Kreis / Betr.Bereich: 09 000 000 0000 - 09 000 999 9999 ? (Land und Kreis z.B. "09 123" oder Betrieb von - bis)

Betriebs-Umfang: alle Betriebe mit Rinder im Kreis / Bereich ? (wählen Sie welche Betriebe angezeigt werden sollen)
 nur wenn BHV1-Ergebnisse im Bestand
 "-" , nicht negative BHV1-Ergebnisse
 "-" , nicht negativ, Tier lebt noch

Statistik-Grundlage: 3 ok bis tot ? (welche Daten sollen herangezogen werden, i.d.R. ist "0 - 3" empfehlenswert)

Statistik Download CSV-Format Standard [Hinweise zum Download](#) sowie ...

BHV1-Statistik Landkreis 09 000, Stand Anfang Dezember

Betrieb	BHV1-Ergeb.	Lebende Tiere								Tote Tiere												
		Gesamt	Ohne	INV	Gre	Neg	PW	PWP	NP	Pos	PP	Gesamt	Ohne	INV	Gre	Neg	PW	PWP	NP	Pos	PP	
09 000 000 0000	4	166	162	-	-	1	1	-	-	2	-	-	-	-	-	-	-	-	-	-	-	-
09 000 000 0001	31	126	99	-	4	10	2	1	1	8	1	43	39	-	-	-	-	-	-	4	-	
09 000 000 0002	16	45	39	-	-	1	1	-	-	4	-	38	28	1	-	3	1	-	-	4	1	
09 000 000 0003	5	7	2	-	-	-	-	-	-	3	2	-	-	-	-	-	-	-	-	-	-	
09 000 000 0004	7	87	81	1	1	3	-	1	-	-	-	10	9	-	-	-	1	-	-	-	-	
09 000 000 0008	2	2	-	-	-	-	-	-	-	2	-	-	-	-	-	-	-	-	-	-	-	
Zusammenfassung		Lebende Tiere								Tote Tiere												
		Gesamt	Ohne	INV	Gre	Neg	PW	PWP	NP	Pos	PP	Gesamt	Ohne	INV	Gre	Neg	PW	PWP	NP	Pos	PP	
Tiere im Bereich		455	405	1	5	15	4	2	4	16	3	131	116	1	0	3	2	0	0	8	1	
Betriebe im Bereich		9	8	1	2	4	3	2	2	4	2	5	5	1	0	1	2	0	0	2	1	
Tiere in Anzeige		433	383	1	5	15	4	2	4	16	3	91	76	1	0	3	2	0	0	8	1	
Betriebe in Anzeige		6	5	1	2	4	3	2	2	4	2	3	3	1	0	1	2	0	0	2	1	

Hier auf der Hilfeseite gibt es [Hinweise zur Interpretation dieser Statistik](#).

Allgemeine Betriebs-Tier –Übersicht

In der Statistik, die wöchentlich berechnet wird, ist zu jedem Tier ein Datensatz gespeichert. Die Statistik ermöglicht die Suche nach ausgewählten Kriterien, wie z.B. die Abfrage aller Tiere mit einem bestimmten BHV1-Ergebnis in einem Landkreis.

Diese Funktion ist noch in Entwicklung, bei Fragen und Problemen wenden Sie sich bitte an Helmut.Hartmann@H-Tier.de

Allgemeine Betriebs-Tier-Übersicht (statistische Daten, wöchentlich aktualisiert)

Kreis / Betr.Bereich : ? (Land und Kreis z.B. "09 123" oder Betrieb von - bis)

Tier-Umfang : alle Rinder nur lebende nur tote ? (wählen Sie welche Rinder angezeigt werden sollen)



mit ? Wert laut Schlüsseliste, ggf. "von - bis" oder mit Komma als Liste oder

und ?

und ?

Statistik-Grundlage : ? (welche Daten sollen herangezogen werden, i.d.R. ist "0 - 3" empfehlend)

Zahlen Anzeigen Download ? [Hinweise zum Download](#)

sowie ...  

Betriebs-Tier-Übersicht Betrieb 276090000000003

Allgemein		Stammdaten				Entstehung			Tierende			
Halter	Ohnmarke	Geb.Dat	Rasse	Geschl.	Urspr.	Geburt	Art	Datum	Betrieb	Art	Datum	Betrieb
09 000 000 0003	DE 09 123 00002	01.01.2001	1(SBT)	2(W)		276(DE)	GE	01.01.2001	09 000 000 0002			
	DE 09 123 00003	01.01.2001	1(SBT)	2(W)		276(DE)	GE	01.01.2001	09 000 000 0002			
	DE 09 123 00027	05.04.2004	1(SBT)	2(W)		276(DE)	GE	05.04.2004	09 000 000 0002			
	DE 09 125 00003	01.01.1998	1(SBT)	2(W)		276(DE)	ER	26.09.1998	09 000 000 0003			
	DE 09 333 33332	20.10.2003	1(SBT)	2(W)		276(DE)	GE	20.10.2003	09 000 000 0001			

Es gibt 1 Erfolgsmeldung:
5 Datensätze im Bereich Betriebs-Tier-Übersicht Betrieb 276090000000003

[Zum Anfang der Seite](#)

Bestandsregister mit Gesundheitsstatus

Bestandsregister - Onlineanzeige

Wenn das Bestandsregister fehlerhaft scheint, lesen Sie bitte **zuerst** die Hinweise im [Hilfotext](#).
Wenn das Register groß ist, können Sie es auch anfordern und erhalten es am nächsten Tag per Mail, siehe [Bestandsregister-Anforderung](#).

Nummer **Betrieb** : ? (12stellig numerisch)

Von-Datum : ? (Untergrenze TT.MM.JJJJ)

Bis-Datum : ? (Obergrenze TT.MM.JJJJ)

Form : Standard Kurzform ? (wählen Sie gewünschte Form der Liste)

Kurz mit Alters/Geschlechtsstatistik

nur Alters/Geschlechtsstatistik




Kurz mit Gesundheitsdaten (BHV1)

Sortierung : ? (gewünschte Sortierung, **jetzt auch 5 Ziffern der OM.**)

Rinder GVE : ? (Berechnungsmodus, GVE für Extensivierung)

Faktor : Extensivierung Umweltprog. ? (wählen Sie gewünschten GVE-Faktor)
wie z.B. KuLaP

Anzeigen Download ? [Hinweise zum Download](#)

sowie ...   

Bestandsregister für Betrieb 09 000 000 0003 von 03. 12. 2004 bis 03. 12. 2004

Anschrift: Name-3
Str-3
3000 Ort-3

Ohnmarke	Geb.datum	Geschl.	Rasse	Mutter	Zugang	Abgang	Bemerk.	GVE	BHV1-Def.	BHV1-Datum
DE 09 123 00002	01.01.2001	W	1-SBT	DE 09 123 00000	16.11.2004	ZU		1	P	02.12.2004
DE 09 123 00003	01.01.2001	W	1-SBT	DE 09 123 00000	16.11.2004	ZU		1	P	02.12.2004
DE 09 123 00027	05.04.2004	W	1-SBT	DE 09 123 00015	02.06.2004	ZU		0,5	N	02.12.2004
DE 09 123 00100	01.01.2001	W	43=HE		01.01.2004	EU	Österreich	1		
DE 09 123 00105	01.01.1998	W	1-SBT		26.09.1998	ER		1		

Einzel-tierverfolgung mit Gesundheitsstatus

Sofern BHV1-Untersuchungsergebnisse in der zentralen Datenbank vorliegen, wird der entsprechende Tierstatus in der Einzel-tierverfolgung angezeigt.

Einzel-tierverfolgung

Ohrmarke : (10-15stellig)

Anzeige : Lebenslauf (anonym für Melder) (gewünschte Anzeigeform anklicken)
 Lebenslauf (aufbereitete Form)
 Meldungen (ohne Aufbereitung)

mit : Systemspalten (zusätzliche Optionen für Meldungen)
 auch stornierte Daten

CSV-Format Standard [Hinweise zum Download](#)
sowie ...

Lebenslauf DE 09 123 00003 (aufbereitete Form)

Meldung	Datum	Betrieb	Schwere / Hinweis	Status
GEBURT	01.01.2001	09 000 000 0002	0 Korrekte Entstehung.	1(UPD)
ABGANG	16.11.2004	09 000 000 0002	0 Korrektes Verlassen des Betriebs.	0(NEW)
ZUGANG	16.11.2004	09 000 000 0003	0 Korrekte Ab- und Zugangsfolge.	0(NEW)

Gesundheitsstatus Datum

[BHV1](#) P 02.12.2004

Es gibt 1 Erfolgsmeldung:
3 Meldungen im Lebenslauf

[Zum Anfang der Seite](#) [Tierpass](#) [Passnachbest.](#) [QM-Nachbest.](#) [Kalkungen](#) [MSA](#) [BSE](#) [SLK](#) [LOMS](#) Erstellt am: 03.12.2004 12:...

Massenabfragen per Datei

Mit dieser Maske – zu finden im Menü „Weitere Abfragen und Funktionen“ ist es möglich Massenabfragen durch Senden einer CSV-Datei durchzuführen, um z.B. am Schlachthof das Alter der Schlachttiere zu überprüfen oder die Betriebsdaten von Tierhaltern oder Laboren für die Erstellung eines Serienbriefs herunterzuladen.

Massenabfragen per Datei

Diese Funktion dient zur Abfrage einer größeren Anzahl von Datensätzen per Datei. Die Datei muss im richtigen CSV-Format lokal vorliegen und w eingeleesen und an die Datenbank übertragen.
Die Funktion ist noch in Erprobung, bei Fragen oder Problemen wenden Sie sich bitte an Helmut.Hartmann@ti-tier.de

Abfrage : (laut Liste)

Ausgabe - Daten-Ausgabe im HTML hier auf der Seite (anklicken)
form Daten-Ausgabe als CSV-Datei Download
 Daten-Ausgabe als PDF-Datei, optimal zum Drucken
 Keine Daten-Ausgabe, nur Protokoll

Darstellung : (laut Liste)

Protokoll- Nur Hinweise für Abfrage-Sätze ohne Ergebnis oder mit Fehler (anklicken)
umfang Hinweise für alle Abfrage-Sätze anzeigen

Eingabe - Eingabedatei zeilenweise in Originalreihenfolge abarbeiten (anklicken)
behandlung Eingabedatei umsordern, so dass doppelte Ausgaben vermieden werden

Daten-Datei : (Dateiname mit kompletter Pfadangabe mit den entspre

Wie gehts weiter:
Bitte wählen Sie die Abfrage mit den zu übertragenden Daten aus und drücken dann die Schaltfläche zum Senden

[Zum Anfang der Seite](#)

© 2004 Bay-SIMLE, Verantwortlich für Fachfragen: Dr. R. Cammer malko.Richard.Cammer@ti-tier.de, Technik: H. Hartmann malko.Helmut.Hartmann@ti-tier.de

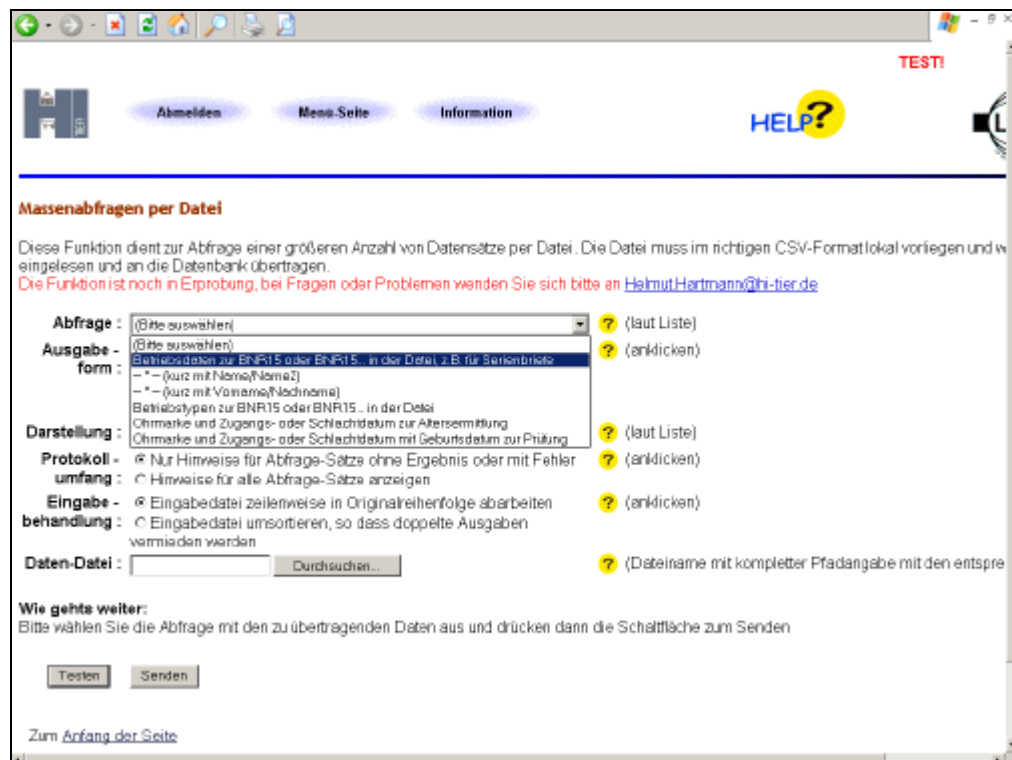
Die CSV-Datei, die für die Abfrage der Betriebsdaten oder Typen verwendet wird, muss lediglich die Spalte Betriebsnummer (oder BNR15) enthalten. Inhalt und Format der übrigen Daten in dieser Datei werden ignoriert. Beispielsweise haben Sie sich für einen Landkreis die Vorgänge zur Plausi 9019 heruntergeladen sowie gespeichert und wollen im nächsten Schritt die zugehörigen Betriebsdaten (Adresse) abfragen, um einen Serienbrief zu erstellen:

CSV-Datei Vorgangsliste

VORGNR;VORGLFN;PLAUSINR;SCHWERE;ENTITY;LOM;BNR15;DATUM;DATA_VON;SYS_VON

42500;1;9019;3(FE);ABGANG;276000917117877;276090000000001;24.03.2000;03.04.2000/12.39.12.721966;29.08.2004/17.09.30.75577
 42649;1;9019;3(FE);ABGANG;276000930004848;276090000000002;24.03.2000;03.04.2000/12.39.12.921008;29.08.2004/17.23.29.810553
 42689;1;9019;3(FE);ABGANG;276000930281170;276090000000004;24.03.2000;03.04.2000/12.39.13.299850;29.08.2004/17.27.09.899345
 42691;1;9019;3(FE);ABGANG;276000930281175;2760912300000005;24.03.2000;03.04.2000/12.39.13.716219;29.08.2004/17.27.10.835333

Unter „Abfrage ist die Option „Betriebsdaten“ zu wählen. Sofern die Daten am Bildschirm angezeigt werden sollen, ist bei der Ausgabeform die „Datenausgabe als HTML“ anzuklicken.



Massenabfragen per Datei

Diese Funktion dient zur Abfrage einer größeren Anzahl von Datensätze per Datei. Die Datei muss im richtigen CSV-Format lokal vorliegen und w eingeliesen und an die Datenbank übertragen.
Die Funktion ist noch in Erprobung, bei Fragen oder Problemen wenden Sie sich bitte an Helmut.Hartmann@hi-tier.de

Abfrage: Betriebsdaten zur BNR15 oder BNR15... in der Datei, z.B. für Serienbreite ? (laut Liste)

Ausgabe - form: Daten-Ausgabe im HTML hier auf der Seite ? (anklicken)
 Daten-Ausgabe als CSV-Datei Download
 Daten-Ausgabe als PDF-Datei, optimal zum Drucken
 Keine Daten-Ausgabe, nur Protokoll

Darstellung: Daten-Ausgabe-Format Standard ? (laut Liste)

Protokoll - umfang: Nur Hinweise für Abfrage-Sätze ohne Ergebnis oder mit Fehler ? (anklicken)
 Hinweise für alle Abfrage-Sätze anzeigen

Eingabe - behandlung: Eingabedatei zeilenweise in Originalreihenfolge abarbeiten ? (anklicken)
 Eingabedatei umsortieren, so dass doppelte Ausgaben vermieden werden

Daten-Datei: C:\TEMP\worglistx.csv Durchsuchen ? (Dateiname mit kompletter Pfadangabe mit den entspre

Wie gehts weiter:
 Bitte wählen Sie die Abfrage mit den zu übertragenden Daten aus und drücken dann die Schaltfläche zum Senden

Zum [Anfang der Seite](#)

© 2004 [Bay StMfL](#), Verantwortlich für Fachfragen: Dr. R. Carmanns <mailto:Richard.Carmanns@hi-tier.de>, Technik: H. Hartmann <mailto:Helmut.Hartmann@hi-tier.de>
 Seite zuletzt bearbeitet: 17. November 2004 16:33. Anbieterinformation siehe hier im [Impressum](#)

Im Feld „Daten-Datei“ geben Sie den Pfad an, unter dem die CSV-Datei abgespeichert ist oder klicken auf DURCHSUCHEN.

Mit der Funktion SENDEN wird die Datei übermittelt.

Massenabfragen per Datei

Diese Funktion dient zur Abfrage einer größeren Anzahl von Datensätze per Datei. Die Datei muss im richtigen CSV-Format lokal vorliegen und w eingeliesen und an die Datenbank übertragen.
Die Funktion ist noch in Erprobung, bei Fragen oder Problemen wenden Sie sich bitte an Helmut.Hartmann@hi-tier.de

Abfrage: Betriebsdaten zur BNR15 oder BNR15... in der Datei, z.B. für Serienbreite ? (laut Liste)

Ausgabe - form: Daten-Ausgabe im HTML hier auf der Seite ? (anklicken)
 Daten-Ausgabe als CSV-Datei Download
 Daten-Ausgabe als PDF-Datei, optimal zum Drucken
 Keine Daten-Ausgabe, nur Protokoll

Darstellung: Daten-Ausgabe-Format Standard ? (laut Liste)

Protokoll - umfang: Nur Hinweise für Abfrage-Sätze ohne Ergebnis oder mit Fehler ? (anklicken)
 Hinweise für alle Abfrage-Sätze anzeigen

Eingabe - behandlung: Eingabedatei zeilenweise in Originalreihenfolge abarbeiten ? (anklicken)
 Eingabedatei umsortieren, so dass doppelte Ausgaben vermieden werden

Daten-Datei: Durchsuchen... ? (Dateiname mit kompletter Pfadangabe mit d

Es gibt 2 Hinweis:
 Betrieb in 7. Spalte (BNR15) gefunden
 Erfolgreiches Senden der Daten aus Datei C:\TEMP\worglistx.csv, OK0, Hinweis:6

Daten-Ausgabe

BNR15	NAME	NAME2	ORTSTEIL	STR_NR	PLZ	ORT	ANREDE	VORNAME	NACHNAME	FIRMA	PF_PL
09 000 000 0001	Rindvieh &			Oxenweg .1	14711	Rinderstal					
09 000 000 0001	Rindvieh &			Oxenweg .1	14711	Rinderstal					
09 000 000 0002	Name-2	name22	ortsteil	Str-2	2000	Ort-2					
09 000 000 0003	Name-3			Str-3	3000	Ort-3					
09 000 000 0004	Name-4			Str-4	4000	Ort-4					